



# KOMENDA MIEJSKA PAŃSTWOWEJ STRAŻY POŻARNEJ WE WROCŁAWIU

---

ZATWIERDZAM

## SPRAWOZDANIE Z DZIAŁALNOŚCI KOMENDY MIEJSKIEJ PSP WE WROCŁAWIU ZA ROK 2010 (POWIAT GRODZKI)



Wrocław - luty – 2011 rok

## SPIS TREŚCI

ANALIZA INTERWENCJI ZA ROK 2010 .....	3
ANALIZA AKCJI RATOWNICZO-GAŚNICZEJ .....	20
GOTOWOŚĆ OPERACYJNA JRG W 2010 R. ....	22
ANALIZA DOSKONALENIA ZAWODOWEGO W 2010 R. ....	33
DZIAŁALNOŚĆ EDUKACYJNA I KONTROLNO-ROZPOZNAWCZA.....	60
FINANSE, DZIAŁALNOŚĆ LOGISTYCZNA .....	70
DANE ETATOWO – KADROWE ORAZ BHP - WYPADKOWOŚĆ.....	73

## Rozdział I



## ANALIZA INTERWENCJI ZA ROK 2010

Łączna ilość interwencji jednostek Komendy Miejskiej Państwowej Straży Pożarnej w roku 2010 wyniosła: **3446 pożarów**, **5848 miejscowych zagrożeń** oraz **777 alarmów fałszywych**, co daje w sumie **10071 zdarzeń**.

Przeciętna ilość interwencji każdego dnia w roku wynosiła **27,44**.

**Tabela nr 1.** Zestawienie porównawcze interwencji w latach 2009 - 2010.

	<b>2010</b>	<b>2009</b>	<b>WZROST LUB SPADEK</b>	
			w liczbach	w %
<b>Pożary</b>	<b>3446</b>	<b>3367</b>	<b>+ 79</b>	<b>+ 2,3</b>
Udział % w całości	34,21%	36,72%		- 2,32
<b>Miejscowe zagrożenia</b>	<b>5848</b>	<b>5284</b>	<b>+ 564</b>	<b>+ 10,67</b>
udział % w całości	58,06%	57,64%		+0,74
<b>Fałszywe</b>	<b>777</b>	<b>516</b>	<b>+ 261</b>	<b>50,58</b>
Udział % w całości	7,73%	5,62%		+ 2,13
<b>Razem</b>	<b>10071</b>	<b>9167</b>	<b>+ 904</b>	<b>+ 9,27</b>

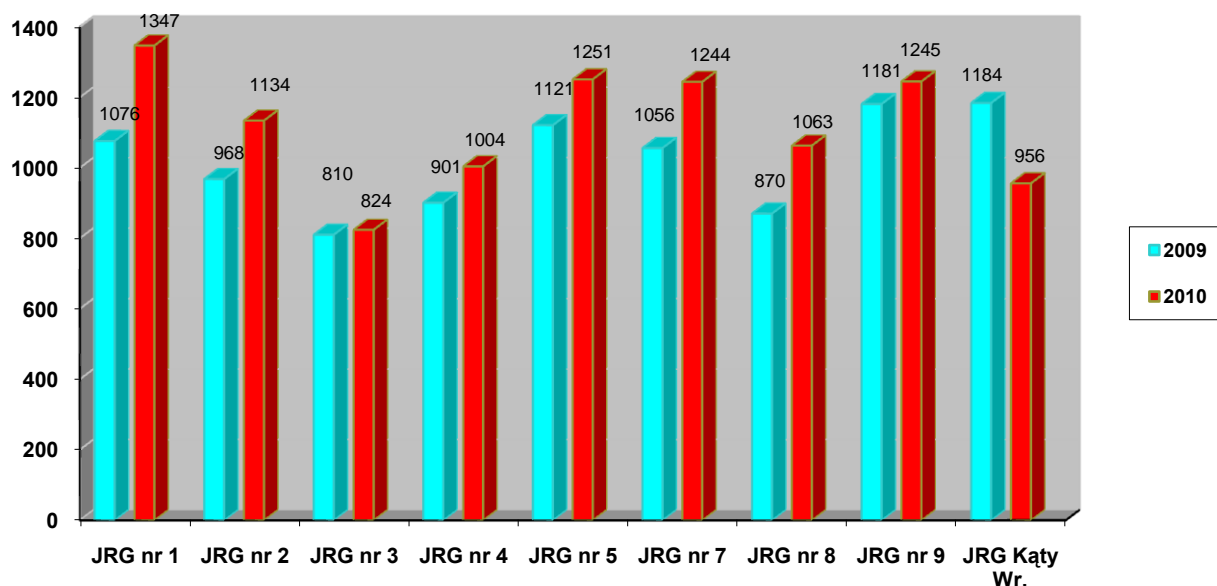
Ilość wszystkich interwencji w roku **2010** wzrosła w porównaniu do roku **2009** o **904** tj. o **9,87 %**, przy czym znacznie wzrosła liczba alarmów fałszywych – o **50,58 %**. Liczba miejscowych zagrożeń - wzrosła o **564** tj. o **10,67 %**, natomiast liczba pożarów o **2,3 %** w porównaniu z rokiem ubiegłym.

W dalszej części opracowania przedstawiono zestawienie pokazujące rozkład poszczególnych rodzajów interwencji w zależności od obszarów chronionych jednostek oraz przyczyn powstania i grup statystycznych.

Tabela nr 2. Interwencje w latach 2009 - 2010 w rozbiciu na obszary chronione JRG.

Obszar chroniony JRG	2009	2010	wzrost lub spadek
<b>JRG nr 1</b>	<b>1076</b>	<b>1347</b>	<b>+ 271</b>
pożary	413	476	+ 63
miejscowe zagrożenia	563	686	+ 123
falszywe	100	186	+ 86
<b>JRG nr 2</b>	<b>968</b>	<b>1134</b>	<b>+ 166</b>
pożary	338	346	+ 8
miejscowe zagrożenia	569	710	+ 141
falszywe	61	78	+17
<b>JRG nr 3</b>	<b>810</b>	<b>824</b>	<b>+ 14</b>
pożary	316	289	- 27
miejscowe zagrożenia	469	488	+ 19
falszywe	25	38	
<b>JRG nr 4</b>	<b>901</b>	<b>1004</b>	<b>+ 103</b>
pożary	333	326	- 7
miejscowe zagrożenia	497	580	+ 83
falszywe	71	98	+ 17
<b>JRG nr 5</b>	<b>1121</b>	<b>1251</b>	<b>+ 130</b>
pożary	480	505	+ 25
miejscowe zagrożenia	588	661	+ 73
falszywe	53	85	+32
<b>JRG nr 7</b>	<b>1056</b>	<b>1244</b>	<b>+ 188</b>
pożary	460	482	+ 22
miejscowe zagrożenia	555	695	+ 140
falszywe	41	67	+26
<b>JRG nr 8</b>	<b>870</b>	<b>1063</b>	<b>193</b>
pożary	311	329	+ 18
miejscowe zagrożenia	505	649	+ 144
falszywe	54	85	+31
<b>JRG nr 9</b>	<b>1181</b>	<b>1245</b>	<b>+64</b>
pożary	415	421	+ 6
miejscowe zagrożenia	689	718	+29
falszywe	77	106	+29
<b>JRG Kąty Wrocławskie</b>	<b>1184</b>	<b>959</b>	<b>- 225</b>
pożary	301	264	- 37
miejscowe zagrożenia	849	661	- 188
falszywe	34	34	0
<b>RAZEM</b>	<b>9167</b>	<b>10071</b>	<b>+ 904</b>

Największą ilość **interwencji** zanotowano w obszarach chronionych **JRG nr 1** (1347) oraz **JRG nr 5** (1251). Najczęściej **palilo się** w obszarach chronionych: **JRG nr 5** (505 pożarów) oraz **JRG nr 7** (482 pożary). Najwięcej **miejscowych zagrożeń** wystąpiło w obszarach chronionych **JRG nr 9** (718) oraz **JRG nr 2** (710). Najmniej zdarzeń odnotowano w obszarze chronionym **JRG nr 3** (824).



**Wykres nr 1.** Interwencje w latach 2009 - 2010 w rozbiciu na obszary chronione JRG.

## Interwencje w rozbiciu na miesiące.

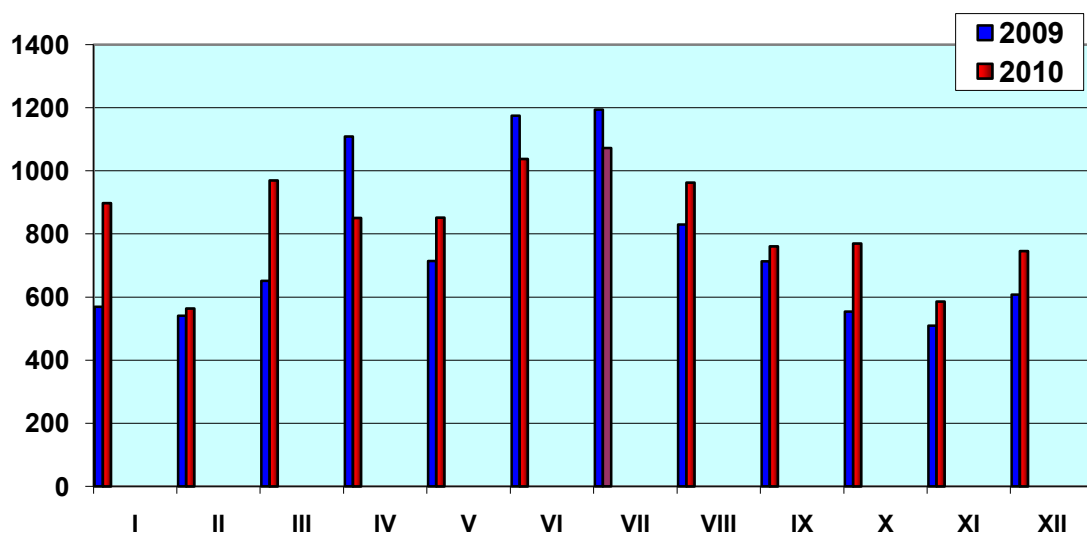
Jak wynika z poniższego zestawienia największe natężenie **pożarów** w roku **2010** odnotowano w **marcu** (576) i **kwietniu** (518) co związane było m.in. z coroczną „akcją” wypalania traw.

W roku 2010 najwięcej interwencji „**miejscowe zagrożenia**” odnotowano w **czerwcu** (646), **lipcu** (642) i **sierpniu** (671) co związane było z warunkami pogodowymi (anomalie pogodowe) w tym przede wszystkim z powodzią.

Największą ilość **alarmów fałszywych** odnotowano w **marcu** (83) oraz w **grudniu** (81). Większość alarmów fałszywych była spowodowana wezwaniem jednostek PSP w dobrej wierze.

**Tabela nr 3.** Interwencje w latach 2009 - 2010 w rozbiściu na miesiące.

Miesiąc	Pożary		Miejscowe zagrożenia		Fałszywe		Razem	
	2010	2009	2010	2009	2010	2009	2010	2009
Styczeń	182	188	652	337	64	44	898	569
Luty	163	170	360	343	41	28	564	541
Marzec	576	349	311	261	83	41	970	651
Kwiecień	518	726	273	324	60	59	851	1109
Maj	192	340	595	331	65	43	852	714
Czerwiec	317	205	646	927	75	43	1038	1175
Lipiec	357	213	642	936	73	45	1072	1194
Sierpień	229	264	671	527	63	39	963	830
Wrzesień	208	283	482	393	71	37	761	713
Październik	296	186	407	322	67	46	770	554
Listopad	209	204	343	255	34	50	586	509
Grudzień	199	239	466	328	81	41	746	608

**Wykres nr 2.** Interwencje w latach 2009 - 2010 w rozbiściu na miesiące.

## Rzeczywista ilość wyjazdów do interwencji poszczególnych JRG.

**Tabela nr 4.** Rzeczywista ilość udziałów w zdarzeniach poszczególnych JRG w 2010 r.

Nazwa JRG	Ilość wyjazdów do zdarzeń we własny obszar chroniony	Ilość wyjazdów		Razem
		Poza obszar chroniony	W tym poza granice powiatu	
JRG nr 1	1347	690	240	2037
JRG nr 2	972	295	7	1267
JRG nr 3	705	394	15	1099
JRG nr 4	895	265	9	1160
JRG nr 5	957	173	15	1130
JRG nr 7	1152	72	23	1224
JRG nr 8	1003	303	5	1306
JRG nr 9	1245	142	8	1387
JRG Kąty Wr.	695	26	21	721
<b>Razem</b>	<b>8971</b>	<b>2360</b>	<b>343</b>	<b>11331</b>

**Tabela nr 5.** Rzeczywista ilość wyjazdów do interwencji poszczególnych JRG we własnych obszarach chronionych, w rozbiu na pożary, miejscowe zagrożenia i alarmy fałszywe w 2010 r.

JRG	Działania ratownicze			
	Pożary	Miejscowe zagrożenia	Alarmy fałszywe	Działania łącznie
JRG nr 1	475	686	186	1347
JRG nr 2	275	630	67	972
JRG nr 3	261	411	33	705
JRG nr 4	304	505	86	895
JRG nr 5	423	458	76	957
JRG nr 7	459	631	62	1152
JRG nr 8	314	609	80	1003
JRG nr 9	421	718	106	1245
JRG nr 6 – Kąty Wr.	163	512	20	695
<b>Razem</b>	<b>3095</b>	<b>5160</b>	<b>716</b>	<b>8971</b>

Najwięcej rzeczywistych wyjazdów do zdarzeń we własny rejon chroniony w roku 2010 odnotowała JRG nr 1.



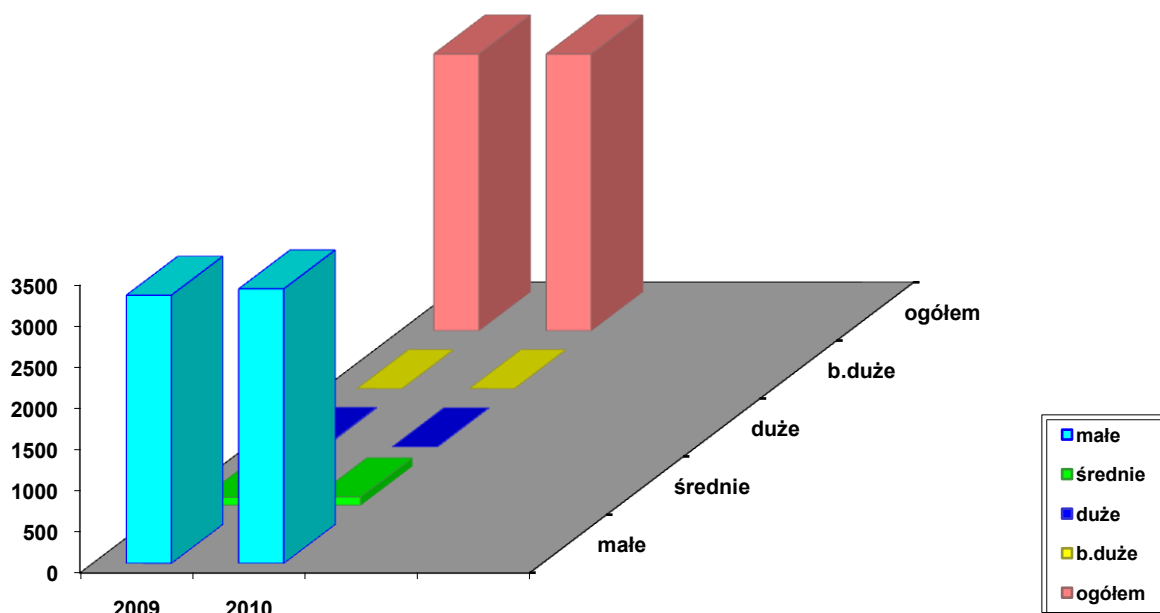
## POŻARY

W roku **2010** na terenie m. Wrocławia i powiatu wrocławskiego odnotowano następujące ilości pożarów wg wielkości:

- pożary **małe** w ilości **3340** stanowiące **96,92 %** wszystkich pożarów,
- pożary **średnie** w ilości **101** stanowiące **2,93 %** wszystkich pożarów,
- pożary **duże** w ilości **3** stanowiące **0,08 %** wszystkich pożarów,
- pożary **bardzo duże** w ilości **2** co stanowi **0,05%** wszystkich pożarów.

**Tabela nr 6.** Pożary sklasyfikowane wg wielkości w latach 2009 - 2010.

Pożary	2010	2009	wzrost lub spadek
Małe	3340	3263	+ 77
Średnie	101	95	+ 6
Duże	3	7	- 4
Bardzo duże	2	2	0
Ogółem	3446	3367	+ 79



**Wykres nr 5.** Pożary wg wielkości w latach 2009 - 2010.

## Pożary w obszarach chronionych poszczególnych JRG.

**Tabela nr 7.** Pożary wg obszarów chronionych JRG w latach 2009 – 2010.

NR JRG	2010	2009	wzrost lub spadek
<b>JRG nr 1</b>	<b>475</b>	<b>413</b>	<b>+ 62</b>
małe	472	413	+69
średnie	3	0	+3
<b>JRG nr 2</b>	<b>346</b>	<b>338</b>	<b>+ 8</b>
małe	333	322	+ 11
średnie	13	16	- 3
<b>JRG nr 3</b>	<b>298</b>	<b>316</b>	<b>+ 18</b>
małe	287	306	- 19
średnie	9	8	+ 1
duże	1	1	0
<b>JRG nr 4</b>	<b>326</b>	<b>333</b>	<b>- 7</b>
małe	321	325	- 4
średnie	5	8	- 3
<b>JRG nr 5</b>	<b>505</b>	<b>480</b>	<b>- 25</b>
małe	472	451	+ 21
średnie	32	26	+ 6
duże	1	2	- 1
b. duży	0	1	- 1
<b>JRG nr 7</b>	<b>482</b>	<b>460</b>	<b>+ 22</b>
małe	464	437	+ 27
średnie	18	22	- 4
b. duży	0	1	- 1
<b>JRG nr 8</b>	<b>329</b>	<b>311</b>	<b>+ 18</b>
małe	329	311	+ 18
<b>JRG nr 9</b>	<b>421</b>	<b>415</b>	<b>+ 6</b>
małe	416	408	+ 8
średnie	4	6	- 2
duże	1	1	0
<b>JRG Kąty Wr.</b>	<b>264</b>	<b>301</b>	<b>- 37</b>
małe	246	290	- 44
średnie	17	9	+ 8
Duże	0	2	- 2
<b>RAZEM</b>	<b>3446</b>	<b>3367</b>	<b>+ 79</b>

## Przyczyny pożarów

Najczęstszymi przyczynami pożarów były:

- nieustalone – **1986** pożarów, co stanowi wszystkich pożarów **57,63%**,
- nieostrożność osób dorosłych z papierosami, zapalnikami, otwartym ogniem – **519** pożarów co stanowi wszystkich pożarów **15,06%**,
- inne przyczyny – **432** pożarów, co stanowi **12,53%** wszystkich pożarów,
- wady urządzeń i instalacji elektrycznych – **106**, co stanowi **3,07 %** wszystkich pożarów,
- podpalenia (umyślne) - **91** pożary, co stanowi **2,46 %** wszystkich pożarów.

**Tabela nr 8 .** Pożary wg przypuszczalnej przyczyny powstania w latach 2009 – 2010.

<b>Lp.</b>	<b>PRZYPUSZCZALNA PRZYCZYNA POWSTANIA POŻARU</b>	<b>2010</b>	<b>2009</b>	<b>wzrost lub spa- dek</b>
1.	Nieostrożność osób dorosłych z otwartym ogniem, w tym papierosy i zapalki	<b>519</b>	<b>476</b>	+ 43
2.	Nieustalone	<b>1986</b>	<b>2077</b>	- 91
3.	Inne przyczyny	<b>432</b>	<b>299</b>	+ 133
4.	Podpalenia (umyślne) w tym akty terroru	<b>91</b>	<b>91</b>	0
5.	Wady urządzeń i instalacji elektrycznych (przewody, ośw, bez u. grzew)	<b>106</b>	<b>124</b>	- 18
6.	NOD przy wypalaniu pozostałości roślinnych na polach	<b>10</b>	<b>15</b>	- 5
7.	NON przy posługiwaniu się ogniem otwartym, w tym papierosy, zapalki	<b>6</b>	<b>4</b>	+ 2
8.	NOD przy prowadzeniu prac pożarowo-niebezpiecznych	<b>16</b>	<b>14</b>	+ 2
9.	Nieprawidłowa eksploatacja urządzeń i instalacji elektrycznych	<b>14</b>	<b>7</b>	+ 7
10.	Wady środków transportu	<b>49</b>	<b>48</b>	+1
11.	Nieprawidłowa eksploatacja urządzeń ogrzewczych na paliwo gazowe	<b>36</b>	<b>22</b>	+ 14
12.	Nieprawidłowa eksploatacja elektrycznych urządzeń ogrzewczych	<b>49</b>	<b>10</b>	+ 39
13.	Nieprawidłowa eksploatacja urządzeń ogrzewczych na paliwo stałe	<b>48</b>	<b>43</b>	+ 5
14.	Wady elektrycznych urządzeń grzewczych	<b>7</b>	<b>13</b>	- 6
15.	Wady urządzeń ogrzewczych na paliwo stałe	<b>20</b>	<b>27</b>	+ 7
16.	NON przy wypalaniu pozostałości roślinnych na polach	<b>2</b>	<b>1</b>	+ 1
17.	NOD przy posługiwaniu się substancjami łatwopalnymi i pirotechnicznym	<b>1</b>	<b>0</b>	+1
18.	Pożary jako następstwo innych miejscowych zagrożeń	<b>4</b>	<b>3</b>	+ 1
19.	Wyładowania atmosferyczne	<b>6</b>	<b>4</b>	+ 2
20.	Wady konstrukcji budowlanych	<b>3</b>	<b>4</b>	- 1
21.	Wady urządzeń mechanicznych	<b>8</b>	<b>3</b>	+ 5
22.	Nieprzestrzeganie reżimów technologicznych	<b>1</b>	<b>0</b>	+ 1
23.	Elektryczność statyczna	<b>0</b>	<b>0</b>	0
24.	Wady urządzeń ogrzewczych na paliwo gazowe	<b>3</b>	<b>2</b>	+ 1
25.	Nieprawidłowa eksploatacja środków transportu	<b>2</b>	<b>3</b>	- 1
26.	Wady urządzeń ogrzewczych na paliwo ciekłe	<b>2</b>	<b>2</b>	0
27.	Nieprawidłowa eksploatacja urządzeń ogrzewczych na paliwo ciekłe	<b>1</b>	<b>2</b>	- 1

## Pożary wg rodzaju obiektu.

**Tabela nr 9.** Pożary wg rodzaju obiektu z podziałem na m. Wrocław i powiat wrocławski w 2010 r.

Lp.	Nazwa działu Obiektów	Wrocław	powiat wrocławski	RAZEM
<b>1</b>	<b>INNE OBIEKTY</b>	<b>1688</b>	<b>259</b>	<b>1947</b>
	w tym m.in.			
1	Śmietniki wolnostojące	1027	74	1101
2	Trawy, trawniki	433	128	561
3	Nietypowe obiekty, budynki	138	36	174
<b>2</b>	<b>OBIEKTY MIESZKALNE</b>	<b>789</b>	<b>106</b>	<b>895</b>
	w tym m.in.			
1	Budynki wielorodzinne	566	27	593
2	Inne obiekty	127	6	133
3	Budynki jednorodzinne	64	68	132
<b>3</b>	<b>UPRAWY, ROLNICTWO</b>	<b>52</b>	<b>167</b>	<b>219</b>
	w tym m.in.			
1	Nieużytki	24	116	140
2	Uprawy rolne, łąki	1	21	22
<b>4</b>	<b>ŚRODKI TRANSPORTU</b>	<b>243</b>	<b>43</b>	<b>286</b>
	w tym m.in.			
1	Samochody osobowe	159	32	191
2	Samochody ciężarowe, maszyny drogowe	25	9	34
3	Szynowe środki komunikacji miejskiej	6	1	7
<b>5</b>	<b>OBIEKTY UŻYTECZNOŚCI PUBLICZNEJ</b>	<b>55</b>	<b>3</b>	<b>58</b>
	w tym m.in.			
1	Handlowo-usługowe	22	1	23
2	Oświaty i nauki	9	1	10
3	Administracyjno-biurowe	10	0	10
4	Służby zdrowia	7	1	8
<b>6</b>	<b>OBIEKTY MAGAZYNOWE</b>	<b>27</b>	<b>9</b>	<b>36</b>
	w tym m.in.			
1	Magazyny, hurtownie, wiaty	19	5	24
2	Place budowy, zaplecza budowy	5	1	6
<b>7</b>	<b>OBIEKTY PRODUKCYJNE</b>	<b>28</b>	<b>9</b>	<b>37</b>
	w tym m.in.			
1	Budynki produkcyjne	8	3	11
2	Budynki gospodarcze	14	3	17
<b>8</b>	<b>LASY</b>	<b>5</b>	<b>6</b>	<b>11</b>

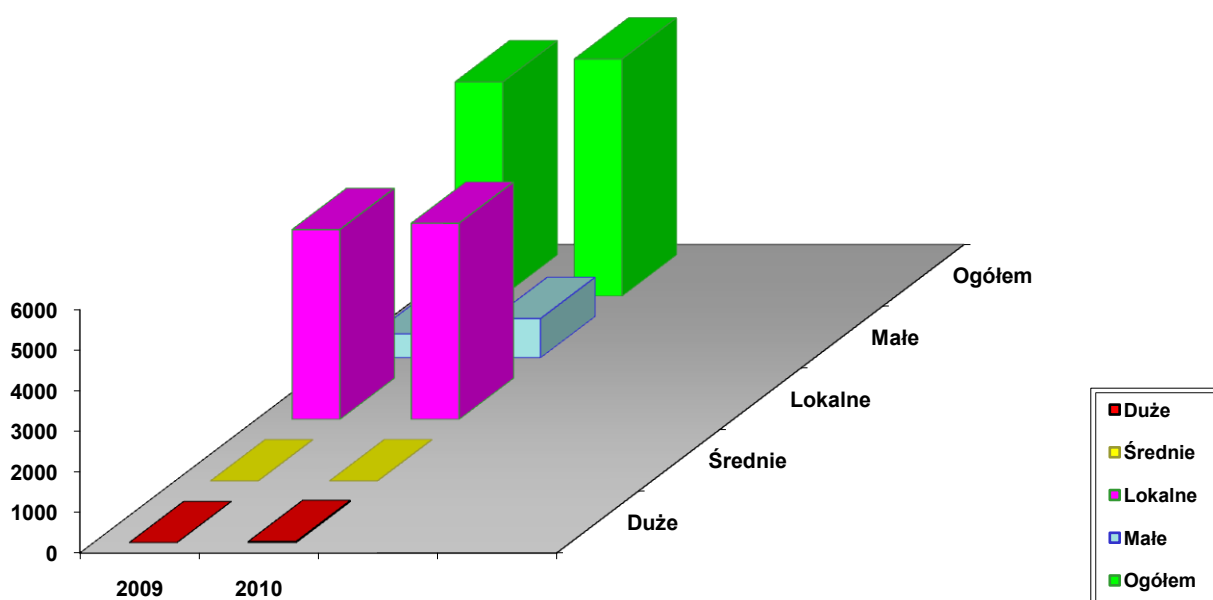
## MIEJSCOWE ZAGROŻENIA

W 2010 r. na terenie m. Wrocławia i powiatu wrocławskiego odnotowano następujące ilości miejscowych zagrożeń wg wielkości:

- **duże** – w ilości **32** stanowiące **0,54 %** wszystkich MZ,
- **średnie** - w ilości **8** stanowiące **0,13 %** wszystkich Mz,
- **lokalne** - w ilości **4841** stanowiące **82,78 %** wszystkich Mz,
- **małe** - w ilości **967** stanowiące **16,53 %** wszystkich Mz.

**Tabela nr 10.** Miejskowe zagrożenia sklasyfikowane wg wielkości w latach 2009 - 2010.

Miejskowe zagrożenia	2010	2009	wzrost lub spadek
DUŻE (katastrofy)	32	2	+ 30
ŚREDNIE (wypadki)	8	6	+ 2
LOKALNE (awarie)	4841	4686	+ 155
MAŁE (inne)	967	590	+ 377
<b>Ogółem</b>	<b>5848</b>	<b>5284</b>	<b>+ 564</b>



**Wykres nr 8.** Miejskowe zagrożenia wg wielkości w latach 2009 - 2010.

**Tabela nr 11.** Zestawienie rodzaju miejscowych zagrożeń w rozbiciu wg rodzaju zdarzenia.

		Rodzaj miejscowego zagrożenia											
Rodzaj wielkość	Ogółem	Silne wiatry	Przybór wody	Opady śniegu	Opady deszczu	Chemiczne	Ekologiczne	Budowlane	Infrastruktury komunalnej	W komunikacji drogowej	W komunikacji kolejowej	Na obszarach wodnych	Medyczne
<b>Małe</b>	<b>967</b>	9	97	64	53	3	2	9	9	81	0	75	13
<b>Lokalne</b>	<b>4841</b>	131	214	311	175	16	17	23	38	1027	0	152	203
<b>Średnie</b>	<b>8</b>	0	3	0	0	1	0	0	2	2	0	1	1
<b>Duże</b>	<b>32</b>	0	24	0	0	0	0	0	0	1	0	2	0
<b>Gigantyczne</b>	<b>0</b>	0	0	0	0	0	0	0	0	0	0	0	0
<b>Razem</b>	<b>5848</b>	140	338	375	228	20	19	32	49	1111	0	230	217

## Miejscowe zagrożenia w obszarach chronionych JRG.

**Tabela nr 12.** Miejscowe zagrożenia wg obszarów chronionych JRG w latach 2009- 2010.

JRG	2010	2009	wzrost lub spadek
<b>JRG nr 1</b>	<b>586</b>	<b>563</b>	<b>+ 23</b>
Duże	0	1	- 1
Średnie	1	0	+1
Lokalne	535	491	+ 44
Małe	150	71	
<b>JRG nr 2</b>	<b>710</b>	<b>569</b>	<b>+ 141</b>
Średnie	0	1	- 1
Lokalne	577	498	+ 79
Małe	133	70	63
<b>JRG nr 3</b>	<b>488</b>	<b>469</b>	<b>+ 19</b>
Duże	1	0	+ 1
Średnie	0	2	- 2
Lokalne	387	422	-35
Małe	100	45	+ 55
<b>JRG nr 4</b>	<b>580</b>	<b>497</b>	<b>+ 183</b>
Duże	2	0	+ 2
Średnie	2	0	+ 2
Lokalne	433	411	+ 22
Małe	143	86	+ 57
<b>JRG nr 5</b>	<b>661</b>	<b>588</b>	<b>+ 73</b>
Duże	0	1	-1
Średnie	1	0	+ 1
Lokalne	553	520	+ 33
Małe	107	67	+ 40
<b>JRG nr 7</b>	<b>695</b>	<b>555</b>	<b>+ 140</b>
Duże	29	0	+ 29
Średnie	1	0	+ 1
Lokalne	563	490	+ 73
Małe	102	65	37
<b>JRG nr 8</b>	<b>649</b>	<b>505</b>	<b>+ 144</b>
Duże	1	0	+ 1
Lokalne	573	461	+ 112
Małe	73	44	+ 29
<b>JRG nr 9</b>	<b>718</b>	<b>689</b>	<b>+ 29</b>
Średni	0	1	- 1
Lokalne	597	591	+ 6
Małe	121	97	+ 24
<b>JRG Kąty Wr.</b>	<b>661</b>	<b>849</b>	<b>- 188</b>
Średnie	2	2	0
Lokalne	621	802	- 181
Małe	38	45	- 7
<b>RAZEM</b>	<b>5848</b>	<b>5284</b>	<b>+ 564</b>

## Przyczyny miejscowych zagrożeń.

Tabela nr 13. Miejscowe zagrożenia wg przypuszczalnej przyczyny powstania w latach 2009 - 2010.

Lp.	Przypuszczalna przyczyna powstania MZ	2010	2009	wzrost/spadek
1.	Inne przyczyny	2329	1657	+672
2.	Niezachowanie zasad bezp. ruchu środków transportu	876	815	+ 61
3.	Akcje terrorystyczne	9	9	0
4.	Huragany, silne wiatry	147	472	- 325
5.	Nieustalone	334	251	+ 83
6.	Wady środków transportu	208	189	+ 19
7.	Nietypowe zachowania się zwierząt, owadów stwarz. zagrożenie	841	639	+ 202
8.	Wady konstrukcji budowlanych	38	39	- 1
9.	Gwałtowne opady atmosferyczne	334	749	- 415
10.	Nieprawidłowa eksploatacja urz ogrzew (innych niż elektryczne)	24	1	+ 23
11.	Wady innych urządzeń grzewczych (innych niż elektryczne)	42	45	- 3
12.	Nieprawidłowe wykonanie prac inst, remont, montaż, budowla	10	21	- 11
13.	Wady urządzeń elektrycznych	5	13	- 8
14.	Nieprawidłowa eksploatacja środków transportu	7	17	- 10
15.	Wady urządzeń mechanicznych	38	37	+ 1
16.	Nieprawidłowe technologie składowania	0	0	0
17.	Nieprawidłowe magazynowanie substancji niebezpiecznych	2	1	+ 1
18.	Miejscowe zagrożenie powstałe w wyniku pożaru	4	4	0
19.	Nieprawidłowa eksploatacja urządzeń i instalacji elektrycznych	0	1	-1
20.	Gwałtowne przybory wody, zatory lodowe	297	43	+ 254
21.	Niewłaściwe zabezp. hod. zwierząt, owadów, gadów, ptaków	12	23	- 11
22.	Uszkodzenia, zaniedbania w utrzym. szlaków komunikacyjny	5	3	+ 2
23.	Wady zbiorników ciśnieniowych	0	2	- 2
24.	Nieprawidłowe zabezpieczenie wykopów, studni, włączów itp.	1	5	- 4
25.	Nieprawidłowa eksploatacja urządzeń mechanicznych	2	3	-1
26.	Nieprzestrzeganie reżimów technologicznych	0	0	0
27.	Nieprawidłowa eksploatacja konstrukcji budowlanych, budynków	7	10	-3
28.	Wady procesów technologicznych	0	1	- 1



## Miejscowe zagrożenia wg rodzaju obiektu.

**Tabela nr 14.** Miejscowe zagrożenia wg rodzaju obiektu z podziałem na m. Wrocław i powiat wrocławski w 2010 r.

Lp.	Nazwa działu obiektów	Wrocław	powiat wrocławski	RAZEM
<b>1</b>	<b>OBIEKTY MIESZKALNE</b> w tym m. in.	<b>2369</b>	<b>349</b>	<b>2718</b>
1	Budynki wielorodzinne	2000	97	2097
2	Budynki jednorodzinne	270	230	500
3	Inne obiekty mieszkalne	50	6	56
<b>2</b>	<b>ŚRODKI TRANSPORTU</b> w tym m. in.	<b>704</b>	<b>398</b>	<b>1102</b>
1	Samochody osobowe	559	301	860
2	Samochody ciężarowe, maszyny drogowe	94	79	173
3	Autobusy	16	10	26
<b>3</b>	<b>INNE OBIEKTY</b> w tym m. in.	<b>1131</b>	<b>404</b>	<b>1535</b>
1	Obiekty przyrody naturalnej	347	87	434
2	Nietypowe obiekty, budynki	265	94	359
3	Rozlewiska, wycieki	25	12	37
<b>4</b>	<b>OBIEKTY UŻYTECZNOŚCI PUBLICZNEJ</b> w tym m. in.	<b>315</b>	<b>54</b>	<b>369</b>
1	Oświaty i nauki	87	30	117
2	Handlowo-usługowe	45	8	53
3	Służby zdrowia	57	2	59
4	Administracyjno-biurowe	57	1	58
<b>5</b>	<b>OBIEKTY PRODUKCYJNE</b> w tym m. in.	<b>24</b>	<b>30</b>	<b>54</b>
1	Budynki gospodarcze	11	5	16
2	Budynki produkcyjne	8	16	24
<b>6</b>	<b>OBIEKTY MAGAZYNOWE</b> w tym m. in.	<b>28</b>	<b>9</b>	<b>37</b>
1	Magazyny, hurtownie, wiaty	16	4	20
2	Magazyny na terenie zakładów	3	0	3
<b>7</b>	<b>UPRAWY, ROLNICTWO</b>	<b>13</b>	<b>17</b>	<b>30</b>
<b>8</b>	<b>LASY</b>	<b>2</b>	<b>1</b>	<b>3</b>

1. Procentowy rozkład poszczególnych rodzajów interwencji w 2010 r. był bardzo podobny do roku 2009. Odnotowano nieznaczny wzrost liczby pożarów (wzrost o 79 interwencji tj. o 2,3 %) oraz wzrost liczby miejscowych zagrożeń (wzrost o 564 interwencje tj. o 10,67 %). Znacznie zwiększył się natomiast udział fałszywych alarmów (wzrost o 261 interwencje tj. 50,58 %). Ma to związek ze wzrostem alarmów fałszywych w dobrej wierze oraz alarmów pochodzących z monitoringu pożarowego. Najwięcej interwencji odnotowano w obszarach chronionych JRG nr 1 (1347) i JRG nr 5 (1251).
2. 96,2 % wszystkich pożarów stanowiły pożary małe, co świadczy o szybkości dojazdu zastępów PSP i skuteczności podjętych działań ratowniczo-gaśniczych.  
Jednakże 15 % wszystkich pożarów stanowiły nieostrożność osób dorosłych z papierosami, zapalnikami, otwartym ogniem oraz podpalenia, co wskazuje, że stopień bezmyślności i nieodpowiedzialności wśród mieszkańców jest nadal wysoki.
3. W roku 2010 najwięcej interwencji „miejscowe zagrożenia” odnotowano w czerwcu (646), lipcu (642) i sierpniu (671) co związane było z warunkami pogodowymi (anomalie pogodowe) w tym przede wszystkim z powodzią.
4. Najczęściej poza własny teren chroniony wyjeżdżały zastępy z JRG nr 1 oraz JRG nr 3, gdyż jednostki te dysponują specjalistycznymi samochodami: (JRG-1 SRw i SCRt, JRG-3 SRChem) i wysyłane były do zdarzeń na terenie całego województwa.  
Udział poszczególnych samochodów gaśniczych w akcjach ratowniczo-gaśniczych przedstawia się następująco:
  - lekkie samochody gaśnicze - 3,5 % całości interwencji (wzrost o 8,22 %),
  - średnie samochody gaśnicze - 66,6 % całości interwencji (wzrost o 24 %),
  - ciężkie samochody gaśnicze - 9,34 % całości interwencji (wzrost o 2 %).Udział samochodów specjalnych najczęściej dysponowanych do akcji ratowniczych przedstawia się następująco:
  - SD (samochód z drabiną mechaniczną):  
8,44 % całości interwencji (wzrost o 21 %),
  - SRt i SRd (samochody ratownictwa technicznego i drogowego):  
4,73 % całości interwencji (spadek o 8,5 %),
  - SRchem (samochód ratownictwa chemicznego):  
0,93% całości interwencji (spadek o 32,74 %),
  - SRw (samochód ratownictwa wodnego):  
0,58 % całości interwencji (wzrost o 28 %).
5. Czasy trwania prowadzonych działań ( z wyłączeniem alarmów fałszywych):

- do 1 godz. - 3511 interwencji tj. 34,85 % ,
- od 1 godz. do 4 godz. - 3206 interwencji tj. 31,83 %,
- powyżej 4 godz. - 265 interwencji tj. 2,63 % .

6. We wszystkich akcjach w 2010 r. zużyto:

- 7583,82 m<sup>3</sup> wody,
- 5089 litrów środka pianotwórczego,
- 241 kg proszku gaśniczego,
- 231 kg neutralizatorów i sorbentów.

## Rozdział II



### ANALIZA AKCJI RATOWNICZO-GAŚNICZEJ

W ubiegłym roku Wydział Operacyjno - Szkoleniowy KM PSP we Wrocławiu opracował trzy analizy dotyczące działań ratowniczo – gaśniczych na terenie m. Wrocławia oraz powiatu wrocławskiego:

- Analiza miejscowego zagrożenia nr 0101004-0021/10 z dnia 11.01.2010 r. przy ul. Karkonowskiej we Wrocławiu zderzenie cysterny samochodowej z autobusem.
- Analiza pożaru nr 0101001-396/10 w budynku wielorodzinnym przy ul. Kościuszki 6 we Wrocławiu z dnia 14.04.2010 r.
- Analiza pożaru nr 0102001-0069/10 z dnia 05.02.2010 r. przy ul. 1 Maja w Kątach Wrocławskich Pożar na stacji paliw.

Ww. analizy zostały przekazane na wszystkie Jednostki Ratowniczo – Gaśnicze do wykorzystania w procesie doskonalenia zawodowego strażaków.

## Rozdział III



**GOTOWOŚĆ OPERACYJNA JRG w 2010 r.**

Wykonując Zarządzenie nr 15/2010 Dolnośląskiego Komendanta Wojewódzkiego Państwowej Straży Pożarnej we Wrocławiu z dnia 15 kwietnia 2010 roku w sprawie sposobu przeprowadzania inspekcji gotowości operacyjnej podmiotów krajowego systemu ratowniczo-gaśniczego, Wydział Operacyjno-Szkoleniowy Komendy Miejskiej Państwowej Straży Pożarnej we Wrocławiu przeprowadził w **2010 roku** kontrole gotowości operacyjnej we wszystkich jednostkach ratowniczo-gaśniczych podległych KM PSP Wrocław. Przeprowadzono po jednej kontroli w każdej jednostce, co w sumie stanowi 9 kontroli. Grafik przeprowadzonych kontroli przedstawia poniższa tabela:

**Tabela nr 15.** Grafik przeprowadzonych kontroli.

JRG	zmiana I	zmiana II	zmiana III	zmiana IV
JRG nr 1			29.07.2010	
JRG nr 2		04.10.2010		
JRG nr 3				01.12.2010
JRG nr 4		29.11.2010		
JRG nr 5			07.09.2010	
JRG nr 7				17.12.2010
JRG nr 8			30.11.2010	
JRG nr 9				21.12.2010
JRG Kąty Wr.	27.07.2010			

Wyżej przedstawiony grafik opracowano w ten sposób, aby kontrole przeprowadzone zostały na zmianach służbowych, na których w roku 2009 takich kontroli nie przeprowadzano.

Należy podkreślić, że w roku 2010, kontrole gotowości operacyjnej przeprowadzane były według nowych zasad, które określone zostały w wyżej wymienionym zarządzeniu Dolnośląskiego Komendanta Wojewódzkiego oraz w Rozkazie nr 17/2010 Komendanta Miejskiego PSP we Wrocławiu w sprawie przeprowadzania kontroli wewnętrznych w zakresie gotowości operacyjnej Jednostek Ratowniczo-Gaśniczych, MSK oraz Punktów Alarmowych.

Przeprowadzone kontrole zobrazowały przygotowanie jednostek i poszczególnych ratowników do prowadzenia akcji ratowniczych, sprawności sprzętu oraz stanu prowadzenia dokumentacji w JRG. Na ogólną ocenę kontrolowanej jednostki składają się uzyskane punkty z poszczególnych działów tj.:

- 1) alarmowanie,
- 2) gotowość ratowników,
- 3) gotowość pojazdów i sprzętu silnikowego,
- 4) dokumentacja jednostki,
- 5) wiedza teoretyczna ratowników,
- 6) praktyczne umiejętności ratowników (ćwiczenie taktyczno - bojowe)

## Czas wyjazdu zastępów JRG po ogłoszeniu alarmu

Sprawdzano czas liczony od momentu ogłoszenia alarmu do momentu przekroczenia całym obrysem pojazdu linii bramy wyjazdowej przez ostatni samochód, którego obsada została objęta alarmem. Sprawdzano również wyposażenie osobiste i kompletność umundurowania strażaków oraz stosowania przez nich zasad bezpieczeństwa w czasie alarmu i wyjazdu.

Tabela nr 16.

jednostka	czas wyjazdu	ilość punktów	uwagi
JRG nr 1	61 s.	3	nie wszyscy ratownicy mieli zapięte pasy bezpieczeństwa
JRG nr 2	58 s.	5	bez uwag
JRG nr 3	57 s.	4	jeden z ratowników nie założył hełmu
JRG nr 4	97 s.	2	nie wszyscy ratownicy mieli zapięte pasy bezpieczeństwa
JRG nr 5	61 s.	3	jeden z ratowników nie założył hełmu
JRG nr 7	90 s.	3	bez uwag
JRG nr 8	44 s.	4	jeden z ratowników nie założył hełmu
JRG nr 9	109 s.	0	jeden z ratowników nie założył hełmu
JRG Kąty Wr.	59 s.	1	nie wszyscy ratownicy mieli zapięte pasy bezpieczeństwa oraz założone hełmy

## Gotowość ratowników

Na ilość punktów w tym dziale składają się następujące czynniki:

- ocena stanu zmiany służbowej – wszelkie uwagi dotyczące stanu faktycznego ratowników zmiany służbowej, spełnienia wymaganego stanu minimalnego, zgodności stanu faktycznego zmiany z SWD - ST, stanu osobowego specjalistycznej grupy jeżeli została utworzona na bazie kontrolowanej jednostki.
  - ocena stanu psychofizycznego ratowników – polegająca głównie na przeprowadzeniu wstępnego badania trzeźwości ratowników w przypadku wystąpienia podejrzenia, iż ratownik/ratownicy są w stanie wskazującym na spożycie. Zespół kontrolujący w żadnej z kontrolowanych jednostek ratowniczo-gaśniczych nie stwierdził takich podejrzeń.
  - ocena stanu wyposażenia ratowników – kontrolowano kompletność dokumentów osobistych, wyposażenie w indywidualne środki ochrony osobistej: ubrania i rękawice specjalne, kominiarki, hełmy, buty strażackie, maski do aparatów oddechowych oraz wyposażenie w samochodach: pasy bojowe / szelki bezpieczeństwa, zatrzaśniki, podpinkki.
- Maksymalnie, w tym dziale można było uzyskać 4 punkty.



Tabela nr 17.

Jednostka	Ilość punktów	uwagi
JRG nr 1	4	bez uwag
JRG nr 2	2	nie wszyscy ratownicy posiadali legitymacje służbowe
JRG nr 3	4	bez uwag
JRG nr 4	2	nie wszyscy ratownicy posiadali legitymacje służbowe
JRG nr 5	2	nie wszyscy ratownicy posiadali legitymacje służbowe
JRG nr 7	4	bez uwag
JRG nr 8	4	bez uwag
JRG nr 9	4	bez uwag
JRG Kąty Wr.	4	bez uwag

### Ocena gotowości pojazdów i sprzętu silnikowego

Poddano kontroli samochody ratowniczo-gaśnicze, sprzęt silnikowy i ratowniczy, zwracając szczególną uwagę na następujące zagadnienia:

- rzetelność obsługi codziennej,
- stan oznakowania operacyjnego,
- aktualność badań technicznych i innych wymaganych dopuszczeń i atestów,
- stan środków gaśniczych, neutralizatorów i sorbentów,
- kompletność i sprawność sprzętu oraz jego zamocowanie i sposób przewożenia w pojeździe.

Maksymalną ilość punktów, jaką można było uzyskać za to zagadnienie wynosi 10.

Podczas kontroli ratownicy uruchamiali część sprzętu będącego na wyposażeniu jednostki. Poza indywidualnymi przypadkami, nie stwierdzono dużej awaryjności urządzeń m.in. pomp, pił spalinowych czy agregatów.

Należy stwierdzić dobry stan techniczny sprzętu silnikowego w jednostkach. Jest to spowodowane przede wszystkim dokonywanymi przez komendę w ostatnich latach zakupami nowych pojazdów i sprzętu oraz właściwą obsługą i konserwacją prowadzoną przez strażaków.

Tabela nr 18.

Jednostka	ilość punktów	uwagi
JRG nr 1	10	bez uwag
JRG nr 2	10	bez uwag
JRG nr 3	10	bez uwag
JRG nr 4	10	bez uwag
JRG nr 5	10	bez uwag
JRG nr 7	10	bez uwag
JRG nr 8	10	bez uwag
JRG nr 9	10	bez uwag
JRG Kąty Wr.	9	niezgodność rozmieszczenia sprzętu na GCBA 6/32 z wykazem

## Ocena prowadzenia dokumentacji jednostki

Ilość punktów jaką można było uzyskać w tym dziale wynosi 1. Według Zarządzenia Komendanta Wojewódzkiego ocenie podlega prawidłowość prowadzenia książki podziału bojowego, dokumentowanie przebiegu służby, zaistniałych zdarzeń oraz estetyka prowadzenia dokumentacji. W trakcie prowadzenia kontroli, zespół kontrolujący sprawdzał również: dzienniki lekcyjne poszczególnych zmian służbowych, listy obecności na zajęciach oraz dokumentację z ćwiczeń na obiektach.

Tabela nr 19.

Jednostka	ilość punktów	uwagi
JRG nr 1	1	bez uwag
JRG nr 2	1	bez uwag
JRG nr 3	1	bez uwag
JRG nr 4	1	bez uwag
JRG nr 5	1	bez uwag
JRG nr 7	1	bez uwag
JRG nr 8	1	bez uwag
JRG nr 9	1	bez uwag
JRG Kąty Wr.	0	stwierdzono niezgodność w dokumentacji szkoleniowej oraz przebiegu zajęć – niemożność odczytania, czy zajęcia faktycznie się odbyły

## Ocena wiedzy teoretycznej ratowników

W jednostkach sprawdzono test sprawdzający wiedzę składający się z 10 pytań z podziałem na 3 grupy (dowódcy, ratownicy, ratownicy-kierowcy), z których każde pytanie oceniane było w systemie 0 do 1. Ocena wiedzy zmiany służbowej stanowiła średnia arytmetyczna wyników testów ratowników poddanych sprawdzianowi. Maksymalna ilość punktów możliwych do uzyskania: 10.

Po przeanalizowaniu wyników sprawdzianu teoretycznego, należy stwierdzić, że w przypadku niektórych jednostek ratowniczo-gaśniczych, w porównaniu ze sprawdzianami wiedzy teoretycznej przeprowadzanymi podczas poprzednich kontroli, nie stwierdzono poprawy wśród ratowników. Zdarzały się przypadki tych samych błędnych odpowiedzi na te same pytania.

Tabela nr 20.

jednostka	ilość punktów
JRG nr 1	7
JRG nr 2	6
JRG nr 3	9
JRG nr 4	8
JRG nr 5	9
JRG nr 7	9
JRG nr 8	8
JRG nr 9	9
JRG Kąty Wr.	7

## **Praktyczne umiejętności ratowników (ćwiczenia taktyczno – bojowe)**

---

Ćwiczenia taktyczno-bojowe punktowane były w zakresie 0-20 punktów. W ocenie ćwiczenia uwzględniano: określenie celu działań, przyjęty sposób osiągnięcia celu (zamiar taktyczny), sposób realizacji zamiaru taktycznego, reagowanie na zmiany rozwoju sytuacji, sposób dowodzenia pododdziałem. Większość ćwiczeń wykonywana była na terenie kontrolowanej jednostki za wyjątkiem JRG nr 3, w przypadku której zastępy zadysponowane zostały w trakcie trwania kontroli do pożaru drewnianego baraku w miejscowości Święta Katarzyna (nr informacji ze zdarzenia: 0101003-0772) i na podstawie działań prowadzonych podczas tego pożaru dokonano oceny z tego zagadnienia.

W 2010 r. najlepsze wyniki w wykonaniu ćwiczeń bojowych osiągnęły jednostki: **JRG 4, 7 i 8**, natomiast najgorszy wynik odnotowała JRG w Kątach Wrocławskich.

Najczęściej popełnianymi błędami było:

- niewłaściwie prowadzona korespondencja radiowa,
- niewłaściwa praca w aparatach ODO,
- niewłaściwe wykorzystanie posiadanego sprzętu,
- samodzielne podejmowanie decyzji i działań przez niektórych ratowników,
- niepełny rozkaz bojowy.

**Tabela nr 21.**

jednostka	ilość punktów
JRG nr 1	15
JRG nr 2	17
JRG nr 3	16
JRG nr 4	18
JRG nr 5	16
JRG nr 7	18
JRG nr 8	18
JRG nr 9	16
JRG Kąty Wr.	12,5

Tabela nr 22.

jednostka	ocena punktowa poszczególnych działów						ogólna liczba punktów	OGÓLNA OCENA INSPEKCJI (skala 1-6)
	alarmowanie	gotowość ratowników	gotowość pojazdów i sprzętu	dokumentacja jednostki	wiedza teoretyczna ratowników	ćwiczenia taktyczno-bojowe		
JRG nr 1	3	4	10	1	7	15	39	4 dobry
JRG nr 2	5	2	10	1	6	17	41	5 bardzo dobry
JRG nr 3	4	4	10	1	9	16	44	5 bardzo dobry
JRG nr 4	2	2	10	1	8	18	41	5 bardzo dobry
JRG nr 5	3	2	10	1	9	16	41	5 bardzo dobry
JRG nr 7	3	4	10	1	9	18	45	5 bardzo dobry
JRG nr 8	4	4	10	1	8	18	45	5 bardzo dobry
JRG nr 9	0	4	10	1	9	16	41	5 bardzo dobry
JRG Kąty Wr.	1	4	9	0	7	12,5	34,5	3 dostateczny

## Ogólna ocena kontrolowanej jednostki

---

- JRG nr 1** - jednostka przez wiele lat na bardzo wysokim, ustabilizowanym poziomie przygotowania do działań. W roku 2010 nieznacznie poniżej oczekiwań.
- JRG nr 2** - jednostka utrzymuje wysoki poziom przygotowania do działań, jednakże stwierdzono najmniejszą ilość punktów za wiedzę teoretyczną ratowników.
- JRG nr 3** - jednostka utrzymuje od wielu lat wysoki poziom przygotowania do działań co potwierdzają coroczne kontrole gotowości operacyjnej.
- JRG nr 4** - nastąpiła niewielka poprawa w stosunku do roku poprzedniego w poziomie przygotowania do działań.
- JRG nr 5** - po wyraźnej poprawie osiągniętej w roku poprzednim, jednostka utrzymuje podobny poziom, szczególnie w przypadku wykonywania ćwiczenia praktycznego.
- JRG nr 7** - w przypadku tej jednostki, od paru lat obserwowana jest wyraźna poprawa poziomu przygotowania do prowadzenia działań. Należy podkreślić uzyskanie najwyższej ilości punktów.
- JRG nr 8** - jednostka otrzymała najwyższą ilość punktów. W przeciągu ostatnich kilku lat utrzymuje wysoki poziom.
- JRG nr 9** - jednostka nie odbiega w znaczącym stopniu poziomem przygotowania od średniej statystycznej w KM PSP.
- JRG Kąty Wr.** – wyraźny spadek w stosunku do lat ubiegłych. Jednostka z przodującej w roku 2009, uzyskała najniższą ocenę spośród jednostek ocenianych w roku 2010.

## Podsumowanie (zalecenia dla Dowódców JRG)

---

Wszystkie przeprowadzone kontrole były kontrolami niezapowiedzianymi. Dzięki temu uzyskano najbliższy rzeczywistemu pomiar czasu wyjazdów zastępów do działań.

Pomimo możliwości prawnej przeprowadzania kontroli w porach wieczornych lub nocnych, w roku 2010 wszystkie przeprowadzane kontrole były w godzinach pomiędzy 8.00 a 15.00.

1. *Wykorzystując materiały z analiz interwencji, rozpoznawania zagrożeń, wyniki kontroli gotowości operacyjnej i sprawdzianu wiedzy teoretycznej, należy przyjmować odpowiednie kierunki działalności doskonalenia zawodowego dla zmian służbowych.*
2. *Zorganizować szkolenie oraz samokształcenie dla strażaków pełniących służbę w PA w zakresie posługiwania się dokumentacją podstawową, pomocniczą i specjalną oraz przewodnikiem PIOŚ „Zasady postępowania ratowniczego”.*

3. Planując „ćwiczenia na obiektach”, przyjmować założenia taktyczne bardziej rozbudowane z uwzględnieniem wykorzystania sprzętu specjalistycznego z kilku JRG. Dowódcy lub Z-cy dowódców JRG powinni bezwzględnie uczestniczyć w ćwiczeniach, po których osobiście powinni dokonać omówienia i podsumowania popełnionych błędów.
4. Położyć nacisk podczas doskonalenia oraz form samokształcenia na podniesienie umiejętności prowadzenia działań ratowniczo – gaśniczych jako KDR przez dowódców zmian i dowódców zastępów poprzez wspólne prowadzenie ćwiczeń na obiektach.
5. Dowódcy JRG powinni podjąć działania zmierzające do większego zaangażowania się w proces doskonalenia zawodowego na zmianach służbowych, poprzez osobiste uczestniczenie w planowanych teoretycznych i praktycznych zajęciach.
6. Zwiększyć ilość godzin zajęć praktycznych z podstawowym sprzętem ze szczególnym zwróceniem uwagi na sprzęt ochrony dróg oddechowych w celu wyrobienia odpowiednich i skutecznych nawyków.
7. Należy zwrócić szczególną uwagę na poziom wyszkolenia grup ratownictwa specjalistycznego. Zaleca się prowadzenie ćwiczeń z użyciem więcej niż jednej grupy specjalistycznej np. ratownictwa chemicznego.
8. ego z grupą ratownictwa technicznego czy wodnego.
9. Dowódcy JRG powinni położyć większy nacisk na szkolenie z dziedziny ewakuacji poszkodowanych ze strefy zagrożenia. Szczególnie zwrócić uwagę na ratowanie zagrożonych lub poszkodowanych strażaków.
10. W „ćwiczeniach na obiektach” zaangażować do współpracy jednostki OSP z danego obszaru chronionego, co pozwoli na lepszą organizację przyszłych działań ratowniczo-gaśniczych z udziałem OSP oraz podniesieniem ich wyszkolenia. Jednocześnie nawiązać współpracę z jednostkami (podmiotami) posiadającymi sprzęt, kadrę lub bazy danych przydatne w prowadzeniu wspólnych działań ratowniczych w ramach Krajowego Systemu Ratowniczego.
11. W trakcie ćwiczeń zastępów należy zwrócić uwagę na umiejętność podawania dużych ilości środka gaśniczego przez dłuższy czas oraz rozpoznać możliwości sprzętowe na swoich jednostkach pod tym kątem.

---

## **Punkt alarmowy**

Wykonując polecenia zawarte w Rozkazie nr 17/2010 Komendanta Miejskiego PSP we Wrocławiu w sprawie przeprowadzania kontroli wewnętrznych w zakresie gotowości operacyjnej Jednostek Ratowniczo-Gaśniczych, MSK oraz Punktów Alarmowych, Wydział Operacyjno-

Szkoleniowy tuż. komendy przeprowadził w 2010 roku kontrole gotowości operacyjnej w Punktach Alarmowych jednostek ratowniczo-gaśniczych podległych KM PSP Wrocław.

Przeprowadzono 8 kontroli – po jednej w każdej jednostce ratowniczo-gaśniczej za wyjątkiem JRG Nr 8, gdzie funkcje Punktu alarmowego pełni Miejskie Stanowisko Kierowania.

Należy podkreślić, że w roku 2010, punkty alarmowe kontrolowane były według nowych zasad, które określone zostały w Zarządzeniu Nr 15/2010 Dolnośląskiego Komendanta Wojewódzkiego z dnia 15 kwietnia 2010r. oraz w wyżej wymienionym Rozkazie Komendanta Miejskiego PSP we Wrocławiu.

Przeprowadzone kontrole zobrazowały przygotowanie punktów alarmowych do udziału w akcjach ratowniczo-gaśniczych, sprawności sprzętu będącego na wyposażeniu P.A. oraz prowadzenia dokumentacji.

Na ogólną ocenę kontrolowanego punktu alarmowego składają się uzyskane punkty z poszczególnych działań tj.:

**7) obsada osobowa**

- zgodność obsady z rozkazem bądź grafikiem,
- znajomość własnego obszaru chronionego,
- znajomość potencjału ratowniczego, w tym odwodów operacyjnych,
- umiejętność obsługi wyposażenia technicznego i informatycznego,
- znajomość podwyższania stanów osobowych,
- znajomość procedur przeniesienia stanowiska kierowania do zapasowego miejsca pracy,
- umiejętność korzystania z dokumentacji stanowiska kierowania,
- znajomość zasad prowadzenia łączności radiowej,
- dyscyplina, w tym ubiór/umundurowanie dyżurnego,
- stan psychofizyczny.

**8) sprawność środków technicznych**

- sprawność łączności przewodowej,
- sprawność łączności bezprzewodowej,
- sprawność urządzeń informatycznych oraz baz danych i programów wspomagających pracę stanowiska kierowania,
- sprawność i zakres pracy rejestratora połączeń,
- sprawność zapasowego źródła zasilania elektrycznego.

**9) prawidłowość prowadzenia dokumentacji,**

**10) ćwiczenia praktyczne**

- przyjmowanie zgłoszeń,
- selekcja zgłoszeń,
- dysponowanie sił ratowniczych i wspomagających działania,
- wspomaganie i koordynacja działań,
- współdziałanie z dyspozytorami innych służb i podmiotów ratowniczych,
- zapewnienie zabezpieczenia operacyjnego terenu,
- uruchamianie pododdziałów włączonych do COO



**Tabela nr 23.** Zbiornicze zestawienie uzyskanych punktów.

jednostka	obsada osobowa	sprawność środków tech- nicznych	prawidłowość prowadzenia dokumentacji	ćwiczenie praktyczne	ogólna liczba uzyskanych punktów	ocena ogólna
	maksymalna ilość punktów:					
	13	5	2	30	50	
JRG 1	10	5	2	28	45	5 bardzo dobry
JRG 2	11	5	2	25	43	5 bardzo dobry
JRG 3	7	5	2	23	37	4 dobry
JRG 4	8	5	2	25	40	4 dobry
JRG 5	10	5	2	28	45	5 bardzo dobry
JRG 7	6	4	2	15	27	2 dopuszczający
JRG 9	11	5	2	24	42	5 bardzo dobry
JRG Katy Wr.	11	5	2	23	41	5 bardzo dobry

1. Z uzyskanych danych wynika, że strażacy pełniący służbę w punktach alarmowych, najlepiej mają opanowane umiejętności obsługi wyposażenia technicznego i informatycznego, w tym programów i systemów wspomagania działań. należy zwrócić szczególną uwagę na szkolenie strażaków w zakresie znajomości własnego potencjału ratowniczego, szczególnie odwodów operacyjnych, a także znajomość procedur przeniesienia stanowiska do zapasowego miejsca pracy.
2. We wszystkich kontrolowanych punktach alarmowych, sprawność sprzętu łączności przewodowej jak i bezprzewodowej nie budziła zastrzeżeń. Również urządzenia informatyczne oraz bazy danych i programy wspomagające działały prawidłowo.
3. Wszystkie jednostki posiadają na bieżąco aktualizowaną dokumentację, jej sposób przechowywania oraz stan nie budzą zastrzeżeń. Na każdej jednostce przyznano maksymalną ilość punktów w tym dziale.
4. Umiejętności oraz doświadczenie strażaka pełniącego służbę w punkcie alarmowym stanowią bezpośrednią podstawę prawidłowego działania punktu alarmowego podczas zdarzeń. W związku z powyższym należy do wykonywania zadań dyspozytora P.A. wyznaczać osoby z odpowiednim stażem i doświadczeniem. Przykładem może być JRG Nr 7, gdzie punkt alarmowy uzyskał najniższą ocenę (dopuszczającą). W głównej mierze spowodowane to zostało przez strażaka pełniącego obowiązki dyspozytora w danym dniu, który wykazał się brakiem podstawowej wiedzy, szczególnie w zagadnieniach praktycznych. Natomiast wysokie oceny zanotowały jednostki, w których służbę dyspozytora pełnił strażak z długoletnim stażem na danym stanowisku.



## Rozdział IV



### ANALIZA DOSKONALENIA ZAWODOWEGO W 2010 r.

Tabela nr 24. Ćwiczenia przeprowadzone przez KM PSP we Wrocławiu.

Lp.	Data przeprowadzenia ćwiczeń	Miejsce przeprowadzenia ćwiczeń	Kryptonim, cel, główne założenia	Organizatorzy ćwiczeń	Siły i środki uczestniczące w ćwiczeniach	Rodzaj i zasięg ćwiczeń	Ocena ćwiczeń, uwagi i wnioski
1.	12, 13.10.2010r.	<b>Zespół Elektrociepłowni Wrocławskich KOGENERACJA S.A. ul. Łowiecka 24, 50-220 Wrocław</b>	<p><b>„EC 2010”</b></p> <p>Doskonalenie praktycznych metod postępowania jednostek Państwowej Straży Pożarnej podczas prowadzenia akcji ratowniczej na terenie zakładu.</p> <p>Doskonalenie umiejętności kierowania działaniami ratowniczo – gaśniczymi.</p> <p>Doskonalenie zasad współdziałania Państwowej Straży Pożarnej z innymi podmiotami ratowniczymi podczas organizowania i prowadzenia akcji ratownictwa wysokościowego oraz chemiczno – ekologicznego.</p> <p>Sprawdzenie umiejętności realizacji procedur: dysponowania sił i środków do działań oraz zabezpieczenia rejonu operacyjnego, przez obsadę Miejskiego Stanowiska Kierowania.</p> <p>Sprawdzenie „Planu Ratowniczego dla powiatu wrocławskiego”.</p> <p>Ćwiczenia aplikacyjne przeprowadzono w dniu 12 października 2010 r. o godzinie 10:00 zgodnie z założeniami określonymi w dokumentacji ćwiczeń „EC 2010”.</p> <p>Ćwiczenia praktyczne przeprowadzono w dniu 13 października, o godzinie 10:00 zgodnie z założeniami określonymi w dokumentacji ćwiczeń „EC 2010”.</p>	KM PSP we Wrocławiu	<p><b>OSP EC Wrocław:</b> GLM „Polonez”</p> <p><b>JRG nr 8:</b> GBA 2,5/20, SD 30, SOp</p> <p><b>JRG nr 3:</b> SCRchem, SRt, SOp</p> <p><b>JRG nr 2:</b> GCBA 5/24</p> <p><b>JRG nr 9:</b> SRwys, SOp</p> <p><b>JRG nr 1:</b> GCBA 11/50, SRw</p> <p><b>JRG nr 5:</b> GCBA 8/50 GBA 2,5/20 (308 -22)</p> <p><b>JRG nr 7:</b> GBA 2,5/20</p> <p><b>KM PSP:</b> SOP (Of. Operacyjny) SOP, SOP <b>OSP Lazarus</b> Karetka <b>PCK Grupa Interwencyjna</b> Karetka <b>Pogotowie Ratunkowe</b> Karetka <b>Policja</b> Radiowóz <b>Zespół ds. pozoracji</b> SOp <b>KW PSP Zespół inspekcyjny</b> SOp</p>	Ćwiczenia powiatowe  aplikacyjne / praktyczne	<p>Ćwiczenia zorganizowane zostały prawidłowo. Na uwagę zasługuje fakt celowego przygotowania dokumentacji bez szczegółowo rozpiсанego przebiegu ćwiczeń, jak to miało miejsce podczas organizacji podobnych ćwiczeń w przeszłości. Urealniono przez to przebieg działań ratowniczo-gaśniczych.</p> <p>Planuje się przeprowadzanie w przyszłości tego typu ćwiczeń w podobny sposób.</p>

Tabela nr 25. JRG nr 1.

Lp.	Data przeprowadzenia ćwiczeń	Miejsce przeprowadzenia ćwiczeń	Cel, główne założenia ćwiczeń	Siły i środki uczestniczące w ćwiczeniach	Ocena ćwiczeń, uwagi i wnioski
1	23,24,25,26.02.2010	Hotel The Granary – La Suite Wrocław ul. Mennicza 24	Zapoznanie się z obiektem i występującymi w nim zagrożeniami, przeprowadzenie symulowanej akcji ratowniczo-gaśniczej	GBA, GBA II, SD	Podczas ćwiczeń przeprowadzono kontrolę obiektu pod względem rozpoznania i możliwości prowadzenia działań ratowniczo-gaśniczych przez jednostki ochrony przeciwpożarowej. Cel ćwiczeń został osiągnięty, zapoznano się z funkcją i rozkładem pomieszczeń w obiekcie oraz sprzętu p. poż w obiekcie.
2	22,23,24,25.03.2010	Hotel Radisson Blu Wrocław ul. Purkiniego 10	Zapoznanie się z obiektem i występującymi w nim zagrożeniami, przeprowadzenie symulowanej akcji ratowniczo-gaśniczej	GBA, GBA II, SD	Podczas ćwiczeń przeprowadzono kontrolę obiektu pod względem rozpoznania i możliwości prowadzenia działań ratowniczo-gaśniczych przez jednostki ochrony przeciwpożarowej. Cel ćwiczeń został osiągnięty, zapoznano się z funkcją i rozkładem pomieszczeń w obiekcie
3	19,20,21,22.04.2010	Muzeum Narodowe we Wrocławiu Oddział Panorama Racławicka ul. Jana Ewangelisty Purkiniego 11	Zapoznanie się z obiektem i występującymi w nim zagrożeniami, przeprowadzenie symulowanej akcji ratowniczo-gaśniczej	GBA, GBA II, SD	Podczas ćwiczeń przeprowadzono kontrolę obiektu pod względem rozpoznania i możliwości prowadzenia działań ratowniczo-gaśniczych przez jednostki ochrony przeciwpożarowej. Cel ćwiczeń został osiągnięty, zapoznano się z funkcją i rozkładem pomieszczeń w obiekcie ze szczególnym uwzględnieniem dróg ewakuacyjnych, sprzętu p. poż w obiekcie oraz pomieszczeń magazynowych.
4	17,18,19,20.05.2010	Areszt Śledczy we Wrocławiu ul. Świebodzka	Zapoznanie się z obiektem i występującymi w nim zagrożeniami, przeprowadzenie symulowanej akcji ratowniczo-gaśniczej	GBA, GBA II, SD	Podczas ćwiczeń przeprowadzono kontrolę obiektu pod względem rozpoznania i możliwości prowadzenia działań ratowniczo-gaśniczych przez jednostki ochrony przeciwpożarowej, zakończoną protokołem. Cel ćwiczeń został osiągnięty, zapoznano się z funkcją i rozkładem pomieszczeń w obiekcie. Zapoznano się z procedurami obowiązującymi w areszcie podczas funkcjonowania w godzinach pracy pracowników biurowych - dyrekcji zakładu oraz podczas godzin popołudniowych i nocnych.

5	15,16,17,18.11.2010	Hotel Monopol ul. Heleny Modrzewskiej 2	Zapoznanie się z obiektem i występującymi w nim zagrożeniami, przeprowadzenie symulowanej akcji ratowniczo-gaśniczej	GBA, GBA II, SD	Podczas ćwiczeń przeprowadzono kontrolę obiektu pod względem rozpoznania i możliwości prowadzenia działań ratowniczo-gaśniczych przez jednostki ochrony przeciwpożarowej, zakończoną protokołem. Cel ćwiczeń został osiągnięty, zapoznano się z funkcją i rozkładem pomieszczeń w obiekcie.
6	09,10,11 i 15.11.2010	Hotel Qubus ul. Św. Marii Magdaleny 2	Zapoznanie się z obiektem i występującymi w nim zagrożeniami, przeprowadzenie symulowanej akcji ratowniczo-gaśniczej	GBA, GBA II, SD	Podczas ćwiczeń przeprowadzono kontrolę obiektu pod względem rozpoznania i możliwości prowadzenia działań ratowniczo-gaśniczych przez jednostki ochrony przeciwpożarowej, zakończoną protokołem. Cel ćwiczeń został osiągnięty, zapoznano się z funkcją i rozkładem pomieszczeń w obiekcie.
7	27,28,29,30.12.2010	Hotel Scandic ul. Marszałka Józefa Piłsudskiego 49/57	Zapoznanie się z obiektem i występującymi w nim zagrożeniami, przeprowadzenie symulowanej akcji ratowniczo-gaśniczej	GBA, GBA II, SD	Podczas ćwiczeń przeprowadzono kontrolę obiektu pod względem rozpoznania i możliwości prowadzenia działań ratowniczo-gaśniczych przez jednostki ochrony przeciwpożarowej, zakończoną protokołem. Cel ćwiczeń został osiągnięty, zapoznano się z funkcją i rozkładem pomieszczeń w obiekcie

Tabela nr 26. JRG nr 2.

Lp.	Data przeprowadzenia ćwiczeń	Miejsce przeprowadzenia ćwiczeń	Cel, główne założenia ćwiczeń	Siły i środki uczestniczące w ćwiczeniach	Ocena ćwiczeń, uwagi i wnioski
1	22, 23, 24, 25.03.2010r. zimowe	<b>Fagor Mastercook S.A.</b> 51-130 Wrocław ul. Zmigrodzka 143	Doskonalenie umiejętności prowadzenia działań ratowniczo – gaśniczych w obiektach użyteczności publicznej. Rozpoznanie operacyjne obiektu.	GBA i GCBA (2) GBA i GCBA (5) GBA i SPgaz (8)	Ćwiczenia przeprowadzono sprawnie, zgodnie z przepisami BHP. Wypracowano umiejętność współdziałania zastępów z JRG 2, 5, 8
2	19, 20, 21, 22. 04.2010r.	<b>Zakład Opiekuńczo – Leczniczy o Profilu Rehabilitacyjnym</b> 50-329 Wrocław Św. Józefa 2/4	Doskonalenie umiejętności prowadzenia działań ratowniczo – gaśniczych w obiektach użyteczności publicznej. Rozpoznanie operacyjne obiektu.	GBA i GCBA (2) GBA i SD (8)	Ćwiczenia przeprowadzono sprawnie, zgodnie z przepisami BHP. Wypracowano umiejętność współdziałania zastępów z JRG 2, 8
3	11, 12, 13, 04.2010r.	<b>Obszary Leśne – Nadleśnictwo Chrzęstawa Wielka</b> Chrzęstawa Wielka, ul. Wrocławska 86	Doskonalenie umiejętności prowadzenia działań ratowniczo – gaśniczych w obiektach użyteczności publicznej. Rozpoznanie operacyjne obiektu.	GBA i SD (2) GBA (OSP Chrzęstawa Wielka) GBA (Nadolice Wielkie) GBA (Kamieniec Wrocławski)	Ćwiczenia przeprowadzono sprawnie, zgodnie z przepisami BHP. Wypracowano umiejętność współdziałania zastępów z JRG 2 z OSP Chrzęstawa Wielka, OSP Nadolice Wielkie, OSP Kamieniec Wrocławski
4	21,22,23,24. 06.2010r.	<b>Miejski Ogród Zoologiczny</b> Wrocław ul. Wróblewskiego 1-5	Doskonalenie umiejętności prowadzenia działań ratowniczo – gaśniczych w obiektach użyteczności publicznej. Rozpoznanie operacyjne obiektu	GBA i SD (2) GBA i GCBA (5) GBA i GCBA (8)	Ćwiczenia przeprowadzono sprawnie, zgodnie z przepisami BHP. Wypracowano umiejętność współdziałania zastępów z JRG 2, 5, 8

5	11, 12, 13, 14. 10.2010r.	<b>Zespół Elektrociepłowni Wrocławskich KOGENERACJA S.A.</b> ul. Łowiecka 24 50-220 Wrocław	Doskonalenie umiejętności prowadzenia działań ratowniczo – gaśniczych w Zakładach Zwiększonego Ryzyka. Rozpoznanie operacyjne obiektu	GBA i GCBA (2) SRT i SCRchem (3) GBA i GCBA (5) GBA i GCBA (8)	Ćwiczenia przeprowadzono sprawnie, zgodnie z przepisami BHP. Wypracowano umiejętność współdziałania zastępów z JRG 2, 3, 5 i 8
6	22, 24, 25. 11.2010 r.	<b>Wytwórnia Filmów Fabularnych</b> Wrocław, ul. Wystawowa 1	Doskonalenie umiejętności prowadzenia działań ratowniczo – gaśniczych w obiektach użyteczności publicznej. Rozpoznanie operacyjne obiektu	GBA i GCBA (2) GBA (5) GBA (8)	Ćwiczenia przeprowadzono sprawnie, zgodnie z przepisami BHP. Wypracowano umiejętność współdziałania zastępów z JRG 2,,5,8 Przeprowadzono czynności kontrolno rozpoznawcze-brak uwag.

Tabela nr 27. JRG nr 3.

Lp.	Data prowadzenia ćwiczeń	Miejsce prowadzenia ćwiczeń	Cel, główne założenia ćwiczeń	Siły i środki uczestniczące w ćwiczeniach	Ocena ćwiczeń uwagi i wnioski
1.	22, 23, 24, 25.02.2010r. (zimowe, nocne) dla wszystkich zmian	„Polcug” – baza kontenerów Wrocław, ul. Krakowska 1	Rozpoznanie obiektu, sieci hydrantowej na terenie bazy. Doskonalenie umiejętności prowadzenia działań na wysokości.	JRG-3: GBA 2,5/24 SH – 25	Ćwiczenia przebiegły prawidłowo. Należy utrzymać realizację ćwiczeń w nocnym okresie.
2.	22, 23, 24, 25.03.2010r.	TiM S.A ul. Kwiatkowskiego 24 Siechnice	Taktyka działań gaśniczych i ratowniczych w obiektach magazynowych. Działania gaśnicze pożarów materiałów elektrycznych.	JRG-3: GBA, SH-25, SLOp, OSP Gm. Siechnice	W dniu 25 marca zapoznanie z obiektem oraz ćwiczenia wspólne z jednostkami OSP
3.	19, 20, 21.04.2010r.	Szpital Specjalistyczny im. Falkiewicza Wrocław ul. Warszawska 2	Ewakuacja pacjentów szpitala w sytuacji zagrożenia pożarem. Taktyka działań gaśniczych w obiektach zaliczanych do ZL II.	JRG-3: GBA, GCBA, JRG-9: SD 37	W dniu 22.04 2010 ćwiczenia wspólnie z JRG 9.
4.	27-30.04.2010r.	Różana, Krajowe Składowiska Odpadów Promieniotwórczych	Warsztaty szkoleniowe dla Dowódców Specjalistycznych Grup Ratownictwa Chemiczno-Ekologicznego.	JRG-3: SOp	Ćwiczenia na składowisku odpadów radioaktywnych. Ćwiczenia organizowane przez KG PSP.
5.	16.06.2010r.	Sobótka, ul. Browarniana	Organizacja akcji ratowniczej związanej z katastrofą budowlaną.	JRG-3: SRt	Ćwiczenia pododdziałów Centralnego Odvodu Operacyjnego organizowane przez KW PSP

6.	28, 29, 30, 31.06.2010r.	Elektrociepłownia Siechnice, ul. Fabryczna, ul. Stawowa	Wypracowanie praktycznych metod postępowania jednostek Państwowej Straży Pożarnej podczas prowadzenia akcji ratowniczo – gaśniczych na terenie zakładu Elektrociepłowni „Czechnica”	JRG-3: GBA, GCBA, SOp; JRG 9: GBA; OSP Gm. Siechnice; ZOSP EC,	W dniu 29.06.2010 ćwiczenia wspólne JRG-9 oraz OSP. Ćwiczenia w ramach przygotowań do Mistrzostw Europy UEFA 2012
7.	28.06.2010 zm. IV (nocne)	Aquapark Wrocław, ul. Borowska	Organizacja działań ratowniczo-gaśniczych w obiektach użyteczności publicznej	JRG-3: GBA, SCRchem	Ćwiczenia organizowane przez JRG-9. Udział SGRChem-Eko „Wrocław 3”.
8.	19, 20, 21, 22.07.2010r.	Teren JRG 3	Działania ratownicze przy usuwaniu skutków wypadków drogowych samochodów przewożących substancje ropopochodne.	JRG:3 SCRchem, SRt JRG-2: GCBA	Ćwiczenia w ramach Specjalistycznej Grupy Chemiczno – Ekologicznej „Wrocław 3”.
9.	23, 24, 25, 26.08.2010r.	Rzeka Oława – Odra zbieranie rozlewów olejowych	Działania ratownicze związane z usuwaniem zanieczyszczeń wód powierzchniowych.	JRG-3: SCRchem, SRt, SLKw JRG-2: GCBA	Ćwiczenia SGRChem-Ekol. Ćwiczenia wspólnie z JRG - 2
10.	05.10.2010r.	Grabowno Wielkie – Baza paliw nr 19	Organizacja akcji ratowniczo – gaśniczej związanej z gaszeniem pożaru zbiorników w bazach paliw.	JRG-3: SLOp, SCRChem, SRt	Ćwiczenia organizowane przez KW PSP Wrocław. Udział SGRChem-Eko „Wrocław 3”



11.	12,13.10.2010 r.	Elektrociepłownia, Wrocław ul. Łowiecka	Organizacja akcji ratowniczo – gaśniczej na terenie KOGENERACJA S.A elektrociepłowni Wrocław z elementami ratownictwa chemicznego – ekologicznego	JRG-3: SCRChem, SRT, SLOp	W dniu 12.10.10 ćwiczenia aplikacyjne. Ćwiczenia organizowane przez KM PSP Wrocław. Udział SGRChem-Eko „Wrocław 3”.
12.	19.10.2010r. (nocne)	Lotnisko, Wrocław, ul. Graniczna	Prowadzenie działań ratowniczo-gaśniczych w przypadku katastrofy samolotu	JRG-3: GCBA 8,4/50	Ćwiczenia organizowane przez Lotniskową Straż Pożarną we Wrocławiu
13.	04.11.2010r.	Specjalistyczny Szpital im. Marciniaka Wrocław, ul. Traugutta	Zapoznanie załogi z zagrożeniami występującymi w szpitalach. Doskonalenie umiejętności prowadzenia działań ratowniczych w obiektach zaliczanych do ZL II	JRG-3: GBA 2,5/24	Ćwiczenia przebiegły prawidłowo
14.	10.11.2010r.	Zakład Karny nr 2 we Wrocławiu, Wrocław ul. Fiołkowa	Prowadzenie działań ratowniczych w przypadku uwolnienia amoniaku.	JRG-3: SCRChem, SRT, SLOp	Kompleksowe ćwiczenia specjalistyczne „KOOPERACJA”. Udział SGRChem-Eko „Wrocław 3”.

Tabela nr 28. JRG nr 4.

Lp.	Data Przeprowadzenia ćwiczeń	Miejsce Przeprowadzenia ćwiczeń	Cel, główne założenia ćwiczeń	Siły i środki uczestniczące w ćwiczeniach	Ocena ćwiczeń, uwagi i wnioski
1.	22, 23, 24, 25.03.2010r. zimowe	Hotel „DIAMENT” ul. Muchoborska 10 Wrocław	Zapoznanie ratowników ze specyfiką obiektu pod kątem prowadzenia działań ratowniczo-gaśniczych.	JRG nr 4: GBA, GBA, SOp	Wszystkie zmiany zapoznały się ze specyfiką obiektu, pod kątem prowadzenia działań ratowniczo-gaśniczych. Aplikacyjnie przećwiczone różne warianty zagrożeń obiektu.
2.	26, 27, 28, 29.04.2010r.	PGF Urtica Sp. zoo Ul. Krzemieniecka 120 Wrocław Budynek Administracyjno Biurowy  Polska Grupa Farmaceutyczna Sp. zoo ul. Krzemieniecka 120 Wrocław Budynek magazynowo - biurowy	Zapoznanie ratowników ze specyfiką obiektu pod kątem prowadzenia działań ratowniczo-gaśniczych. Zapoznanie ratowników ze specyfiką obiektu pod kątem prowadzenia działań ratowniczo-gaśniczych i praktyczne sprawdzenie procedur wewnętrznych ZK z służbami.	JRG nr 4: GBA, GBA, SOp	Wszystkie zmiany zapoznały się ze specyfiką obiektu, pod kątem prowadzenia działań ratowniczo-gaśniczych. Aplikacyjnie przećwiczone różne warianty zagrożeń obiektu.
3.	17, 18, 19, 20.05.2010r.	Zakład Usług Wysokościowych ul. Kobierzyska 20 Wrocław	Zapoznanie ratowników ze specyfiką obiektu pod kątem prowadzenia działań ratowniczo-gaśniczych.	JRG nr 4: GBA, GBA, SOp	Wszystkie zmiany zapoznały się ze specyfiką obiektu, pod kątem prowadzenia działań ratowniczo-gaśniczych. Aplikacyjnie przećwiczone różne warianty zagrożeń obiektu.
4.	14 ,15, 16, 21.06.2010r.	DEVCO Sp. zoo ul. Strzegomska 46-56 Wrocław	Zapoznanie ratowników ze specyfiką obiektu pod kątem prowadzenia działań ratowniczo-gaśniczych.	JRG nr 4: GBA, GBA, SOp, JRG nr 7: GBA	Wszystkie zmiany zapoznały się ze specyfiką obiektu, pod kątem prowadzenia działań ratowniczo-gaśniczych. Aplikacyjnie przećwiczone różne warianty zagrożeń obiektu.

5.	27, 28, 29, 30.09.2010r.	PROLOGIS PARK ul. Graniczna 1 Wrocław	Zapoznanie ratowników ze specyfiką obiektu pod kątem prowadzenia działań ratowniczo-gaśniczych.	JRG nr 4: GBA, GCP, SOP JRG nr 7: GBA	Wszystkie zmiany zapoznały się ze specyfiką obiektu, pod kątem prowadzenia działań ratowniczo-gaśniczych. Aplikacyjnie przećwiczone różne warianty zagrożeń obiektu.
6.	19.09.2010r. nocne  Dodatkowo poza planem.	Port Lotniczy WROCLAW SA ul. Skarżyńskiego 36 Wrocław	Zapoznanie ratowników ze specyfiką obiektu pod kątem prowadzenia działań ratowniczo-gaśniczych. Współpraca z LSP, Strażą Graniczną, Policją, Pogotowiem Ratunkowym w symulowanych warunkach rozbicia i pożaru statku powietrznego w warunkach nocnych.	Siły ujęte w scenariuszu ćwiczeń.	Prawidłowo wykonano założenia scenariusza ćwiczeń.
7.	25, 26, 27, 28.09. 2010r.	DOM POMOCY SPOŁECZNEJ ul. Karmelkowa 25/27 Wrocław	Zapoznanie ratowników ze specyfiką obiektu pod kątem prowadzenia działań ratowniczo-gaśniczych.	JRG nr 4: GBA, GBA, SOP	Wszystkie zmiany zapoznały się ze specyfiką obiektu, pod kątem prowadzenia działań ratowniczo-gaśniczych. Aplikacyjnie przećwiczone różne warianty zagrożeń obiektu.
8.	10.11.2010r. Dodatkowo poza planem	ZAKŁAD KARNY NR 2 ul. Fiołkowa Wrocław	Zapoznanie ratowników ze specyfiką obiektu pod kątem prowadzenia działań ratowniczo-gaśniczych i praktyczne sprawdzenie procedur wewnętrznych ZK z służbami.	JRG nr 4: GBA, GCBM, SOP JRG nr 9: SD37, JRG 2 GCBA 5/24, JRG 3 GBA, SRCh	Wszystkie zmiany zapoznały się ze specyfiką obiektu, pod kątem prowadzenia działań ratowniczo-gaśniczych. Prawidłowo wykonano założenia scenariusza ćwiczeń.

Tabela nr 29. JRG nr 5.

Lp.	Data Przeprowadzenia ćwiczeń	Miejsce Przeprowadzenia ćwiczeń	Cel, główne założenia ćwiczeń	Siły i środki uczestniczące w ćwiczeniach	Ocena ćwiczeń, uwagi i wnioski
1.	22, 23, 24, 25.02.2010r. (Zimowe/nocne)	Volvo- samochody ciężarowe sp. z o.o. Długołęka ul. Wrocławska 34	Zapoznanie załogi z obiektem i występującymi zagrożeniami, doskonalenie metod prowadzenia działań ratowniczo-gaśniczych na terenie obiektu	JRG-5: GCBA, GBA	Cel ćwiczeń został osiągnięty
2.	22, 23, 24, 25.03.2010r.	Fagor Mastercook Wrocław ul. Żmigrodzka 243	Zapoznanie załogi z obiektem i występującymi zagrożeniami, doskonalenie metod prowadzenia działań ratowniczo-gaśniczych na terenie obiektu	JRG-2: GBA, GCBA; JRG-5: GBA, GCBA; JRG-8: GBA, SD	Cel ćwiczeń został osiągnięty
3.	19, 20, 21, 22.04.2010r.	Zakład Opiekuńczo-Leczniczy Wrocław ul. Św. Józefa 2	Zapoznanie załogi z obiektem i występującymi zagrożeniami, doskonalenie metod prowadzenia działań ratowniczo-gaśniczych na terenie obiektu	JRG-2: GBA, SD; JRG-5: GBA, SD; JRG-8: GBA, SD;	Cel ćwiczeń został osiągnięty
4.	19, 20, 21, 22.05.2010r.	Zakłady Zielarskie Herbapol – Wrocław ul. ks. Witolda 56	Zapoznanie załogi z obiektem i występującymi zagrożeniami, doskonalenie metod prowadzenia działań ratowniczo-gaśniczych na terenie obiektu	JRG-5: GBA, SD; JRG-8: GBA, GCBA;	Cel ćwiczeń został osiągnięty
5.	21, 22, 23, 24.06.2010r.	Miejski Ogród Zoologiczny Wrocław ul. Wróblewskiego 1/5	Zapoznanie załogi z obiektem i występującymi zagrożeniami, doskonalenie metod prowadzenia działań ratowniczo-gaśniczych na terenie obiektu	JRG-2: GBA, GCBA; JRG-5: GBA, GCBA; JRG-8: GBA, SD	Cel ćwiczeń został osiągnięty

6.	26, 27, 28, 29.07.2010r.	Wrocławski Park Biznesu Wrocław ul. Wołowska 4-20	Zapoznanie załogi z obiektem i występującymi zagrożeniami, doskonalenie metod prowadzenia działań ratowniczo-gaśniczych na terenie obiektu	JRG-5: GBA, SD; JRG-8: GBA, GCBA	Cel ćwiczeń został osiągnięty
7.	11, 12, 13, 14.10.2010r.	EC Kogeneracja SA Wrocław ul. Łowiecka 24	Zapoznanie załogi z obiektem i występującymi zagrożeniami, doskonalenie metod prowadzenia działań ratowniczo-gaśniczych na terenie obiektu	JRG-2: GBA, GCBA; JRG-5: GBA, GCBA; JRG-8: GBA, SD	Cel ćwiczeń został osiągnięty
8.	22, 23, 24, 25.11.2010r. (Nocne)	Wytwórnia Filmów Fabularnych Wrocław ul. Wystawowa 1	Zapoznanie załogi z obiektem i występującymi zagrożeniami, doskonalenie metod prowadzenia działań ratowniczo-gaśniczych na terenie obiektu	JRG-5: GBA, SD; JRG-2: GBA, GCBA	Cel ćwiczeń został osiągnięty

Tabela nr 30. JRG nr 7.

Lp.	Data przeprowadzenia ćwiczeń.	Miejsce przeprowadzenia ćwiczeń.	Cel, główne założenia ćwiczeń.	Siły i środki uczestniczące w ćwiczeniach.	Ocena ćwiczeń, uwagi i wnioski.
1.	15, 16, 17, 18.02.2010r.	Stanley FS POLAND Wrocław ul. Jerzmanowska 4	Zapoznanie załogi z obiektem i występującymi zagrożeniami, doskonalenie metod prowadzenia działań ratowniczo-gaśniczych na terenie obiektu	GBA, GBA	Podczas prowadzonych ćwiczeń poszczególne zmiany służbowe zostały zapoznawane z warunkami technicznymi obiektów, mającymi istotny wpływ na możliwości prowadzenia działań ratowniczo – gaśniczych. Sporządzano karty charakterystyki obiektów. Podczas ćwiczeń rozszerzano założenia do ćwiczeń ujmując w nich potrzebę użycia większej ilości sił i środków, co miało na celu doskonalenie dowodzenia i współdziałania z zastępami i służbami w trakcie uczestnictwa w akcjach ratowniczo – gaśniczych.
2.	15, 16, 17, 18.03.2010r. nocne	Park Handlowy Magnolia Wrocław ul. Legnicka 60	Zapoznanie załogi z obiektem i występującymi zagrożeniami, doskonalenie metod prowadzenia działań ratowniczo-gaśniczych na terenie obiektu	GBA, GBA	Podczas prowadzonych ćwiczeń poszczególne zmiany służbowe zostały zapoznawane z warunkami technicznymi obiektów, mającymi istotny wpływ na możliwości prowadzenia działań ratowniczo – gaśniczych. Sporządzano karty charakterystyki obiektów. Podczas ćwiczeń rozszerzano założenia do ćwiczeń ujmując w nich potrzebę użycia większej ilości sił i środków, co miało na celu doskonalenie dowodzenia i współdziałania z zastępami i służbami w trakcie uczestnictwa w akcjach ratowniczo – gaśniczych.
3.	20, 21, 22, 23.04.2010r.	Spółdzielnia Inwalidów Niewidomych Dolsin Wrocław ul. Trzmielowicka 7/9	Zapoznanie załogi z obiektem i występującymi zagrożeniami, doskonalenie metod prowadzenia działań ratowniczo-gaśniczych na terenie obiektu	GBA, GBA	Podczas prowadzonych ćwiczeń poszczególne zmiany służbowe zostały zapoznawane z warunkami technicznymi obiektów, mającymi istotny wpływ na możliwości prowadzenia działań ratowniczo – gaśniczych. Sporządzano karty charakterystyki obiektów. Podczas ćwiczeń rozszerzano założenia do ćwiczeń ujmując w nich potrzebę użycia większej ilości sił i środków, co miało na celu doskonalenie dowodzenia i współdziałania z zastępami i służbami w trakcie uczestnictwa w akcjach ratowniczo – gaśniczych.

4.	17, 18, 19, 20.05.2010r.	Polskie Chłodnie „Nordis” Wrocław ul. Małopanewska	Zapoznanie załogi z obiektem i występującymi zagrożeniami, doskonalenie metod prowadzenia działań ratowniczo-gaśniczych na terenie obiektu	GBA, GBA	Podczas prowadzonych ćwiczeń poszczególne zmiany służbowe zostały zapoznawane z warunkami technicznymi obiektów, mającymi istotny wpływ na możliwości prowadzenia działań ratowniczo – gaśniczych. Sporządzano karty charakterystyki obiektów. Podczas ćwiczeń rozszerzano założenia do ćwiczeń ujmując w nich potrzebę użycia większej ilości sił i środków, co miało na celu doskonalenie dowodzenia i współdziałania z zastępami i służbami w trakcie uczestnictwa w akcjach ratowniczo – gaśniczych.
5.	18, 19, 20, 21.10.2010r.	„Eurotanks” Sp. z o.o. Wrocław ul. Metalowców 9	Zapoznanie załogi z obiektem i występującymi zagrożeniami, doskonalenie metod prowadzenia działań ratowniczo-gaśniczych na terenie obiektu	GBA, GBA	Podczas prowadzonych ćwiczeń poszczególne zmiany służbowe zostały zapoznawane z warunkami technicznymi obiektów, mającymi istotny wpływ na możliwości prowadzenia działań ratowniczo – gaśniczych. Sporządzano karty charakterystyki obiektów. Podczas ćwiczeń rozszerzano założenia do ćwiczeń ujmując w nich potrzebę użycia większej ilości sił i środków, co miało na celu doskonalenie dowodzenia i współdziałania z zastępami i służbami w trakcie uczestnictwa w akcjach ratowniczo – gaśniczych.
6.	22, 23, 24, 25.11.2010r. (zimowe)	Ewangelickie Centrum Diakonii i Edukacji Wro- cław ul. Wejherowska 28	Zapoznanie załogi z obiektem i występującymi zagrożeniami, doskonalenie metod prowadzenia działań ratowniczo-gaśniczych na terenie obiektu	GBA, GBA	Podczas prowadzonych ćwiczeń poszczególne zmiany służbowe zostały zapoznawane z warunkami technicznymi obiektów, mającymi istotny wpływ na możliwości prowadzenia działań ratowniczo – gaśniczych. Sporządzano karty charakterystyki obiektów. Podczas ćwiczeń rozszerzano założenia do ćwiczeń ujmując w nich potrzebę użycia większej ilości sił i środków, co miało na celu doskonalenie dowodzenia i współdziałania z zastępami i służbami w trakcie uczestnictwa w akcjach ratowniczo – gaśniczych.

Tabela nr 31. JRG nr 8.

Lp.	Data przeprowadzenia ćwiczeń.	Miejsce przeprowadzenia ćwiczeń.	Cel, główne założenia ćwiczeń.	Siły i środki uczestniczące w ćwiczeniach.	Ocena ćwiczeń, uwagi i wnioski.
1.	22, 23, 24, 25.03.2010r. zimowe	Fagor Mastercook S.A. 51-130 Wrocław ul. Żmigrodzka 143	Metody prowadzenia działań ratowniczo – gaśniczych w obiektach produkcyjnych.	GBA, SD 30 – JRG 5 GBA, SD 30 – JRG 8 GBA, GCBA – JRG 2	Przeprowadzono rozpoznanie obiektu pod względem możliwości prowadzenia działań ratowniczo-gaśniczych przez jednostki ochrony przeciwpożarowej. Zapoznano się z funkcją, charakterystyką obiektu i rozkładem pomieszczeń. sprawdzono sposób przekazywania informacji i współpracy administratora z KAR PSP oraz zapoznano się z systemami zabezpieczeń w obiekcie, z drogami ewakuacyjnymi i sposobem ewakuacji i zaopatrzenie wodne
2.	12.04.2010r.	Zakład Karny nr 1 Wrocław ul. Kleczkowska 35	Zapoznanie się z obiektem zaliczanym do kategorii zagrożenia ludzi ZL V, i występującymi w nim zagrożeniami.	GBA 2,5/20	Organizatorem ćwiczeń był Zakład Karny nr 1. Zapoznano się z funkcją i rozkładem pomieszczeń w obiekcie w szczególności z drogami ewakuacyjnymi i sposobem ewakuacji pensjonariuszy. Sprawdzono sposób przekazywania informacji i współpracy administratora z KAR PSP oraz zapoznano się z systemami zabezpieczeń w obiekcie i zaopatrzenie wodne.
3.	19, 20, 21, 22.04.2010r.	Zakład Opiekuńczo-Lecznicy o profilu rehabilitacyjnym 50-329 Wrocław, ul. Św. Józefa 2/4	Zapoznanie się z obiektem i występującymi w nim zagrożeniami. Prowadzenia działań ratowniczo – gaśniczych w budynkach użyteczności publicznej zaliczanych do kategorii zagrożenia ludzi ZL II, doskonalenie metod współdziałania zastępów PSP.	GBA, SD 30 – JRG 8 GBA, SD 30 – JRG 5 GBA, GCBA – JRG 2	Podczas ćwiczeń przeprowadzono rozpoznanie i możliwości prowadzenia działań ratowniczo-gaśniczych przez jednostki ochrony przeciwpożarowej w obiekcie zaliczanym do ZL II. Zapoznano się z funkcją i rozkładem pomieszczeń w obiekcie w szczególności z drogami ewakuacyjnymi i sposobem ewakuacji pensjonariuszy. Sprawdzono sposób przekazywania informacji i współpracy administratora z KAR PSP oraz zapoznano się z systemami zabezpieczeń w obiekcie i zaopatrzenie wodne. Sporządzono dokumentację ćwiczeń. Cel ćwiczeń został osiągnięty



4.	17, 18, 19, 20.05.2010r.	„HERBAPOL” S.A Wrocławskie Zakłady Zie- larskie Zakład Produkcyjny nr 2 50-203 Wrocław, ul. Ks. Witolda	Metody prowadzenia działań ratowniczo – gaśniczych w obiektach produkcyjnych, ma- gazynowych z pomieszczenia- mi biurowymi.	GBA 2,5/20 – JRG 8 SD 30 – JRG 8 GBA 2,5/20 – JRG 5 SD 37 JRG 5	Przeprowadzono rozpoznanie obiektu pod wzglę- dem możliwości prowadzenia działań ratowniczo- gaśniczych przez jednostki ochrony przeciwpoża- rowej. Zapoznano się z funkcją i rozkładem po- mieszczeń w obiekcie. sprawdzono sposób prze- kazywania informacji i współpracy administratora z KAR PSP oraz zapoznano się z systemami zabez- pieczeń w obiekcie i zaopatrzenie wodne. Sporzą- dzono dokumentację ćwiczeń. Cel ćwiczeń został osiągnięty
5.	21, 22, 23, 24.06.2010r.	Miejski Ogród Zoologicz- ny 51-618 Wrocław ul. Wróblewskiego 1-5	Zapoznanie się z obiektem i występującymi w nim zagro- żeniami, doskonalenie metod współdziałania zastępów PSP i innych służb	GBA 2,5/20, GCBA – JRG 2 GBA 2,5/20, GCBA – JRG 8 GBA 2,5/20, SD 37 – JRG 5	Przeprowadzono rozpoznanie obiektu pod wzglę- dem możliwości prowadzenia działań ratowniczo- gaśniczych przez jednostki ochrony przeciwpoża- rowej. Zapoznano się z funkcją, charakterystyką obiektu i rozkładem pomieszczeń. sprawdzono sposób przekazywania informacji i współpracy ad- ministratora z KAR PSP oraz zapoznano się z sys- temami zabezpieczeń w obiekcie, z drogami ewa- kuacyjnymi i sposobem ewakuacji i zaopatrzenie wodne. Sporządzono dokumentację ćwiczeń. Cel ćwiczeń został osiągnięty
6.	26, 27, 28, 29.07.2010 r.	Wrocławski Park Techno- logiczny SA Wrocław ul. Wołowska 4-20	Metody prowadzenia działań ratowniczo – gaśniczych w obiektach magazynowych z pomieszczeniami biurowymi.	GBA 2,5/20 SD 30 JRG 8 Zastępy JRG 5 Zastępy JRG 2	Przeprowadzono rozpoznanie obiektu pod wzglę- dem możliwości prowadzenia działań ratowniczo- gaśniczych przez jednostki ochrony przeciwpoża- rowej. Zapoznano się z funkcją i rozkładem po- mieszczeń w obiekcie. sprawdzono sposób prze- kazywania informacji i współpracy administratora z KAR PSP oraz zapoznano się z systemami zabez- pieczeń w obiekcie, z drogami ewakuacyjnymi i sposobem ewakuacji i zaopatrzenie wodne. Sporządzono dokumentację ćwiczeń. Cel ćwiczeń został osiągnięty
7.	05.10.2010r.	Baza Paliw nr 19 Grabowno Wielkie	Zapoznanie się z obiektem i występującymi w nim zagro- żeniami, metodami rozładunku cystern kolejowych i autocys- tern z paliwami. Usuwanie zagrożeń chemiczno- ekologicznych doskonalenie współdziałania zastępów PSP	SPgaz – JRG 8 zastępy JRG KM PSP Wrocław zastępy z COO	Ćwiczenia kompanijne przygotowane przez. Ko- mendę Wojewódzką PSP i Urząd Wojewody Dol- nośląskiego W oparciu o Zewnętrzny plan Operacyjno- Ratowniczy z wykorzystaniem Odwodów operacyj- nych

8.	11, 12, 13, 14.10.2010r.	Zespół Elektrociepłowni „Kogeneracja” S.A. Wrocław ul. Łowiecka 24.	Zapoznanie się z obiektem i występującymi w nim zagrożeniami, doskonalenie metod współdziałania zastępów PSP wraz z zastępami OSP EC oraz służbami ratowniczymi i ochrony.	GBA, SD, SLOp - JRG 8 GCBA 11/50 - JRG 1 Pluton Eco-Chem GBA 2,5/20, GCBA 8/50 - JRG 5 GBA 2,5/20 - JRG 7 SLRwys – JRG 9 SLOp – KM GLM Polonez – OSP „EC” OSP - Lazarus	Ćwiczenia powiatowe przygotowane przez KM PSP Wrocław. Przeprowadzono rozpoznanie obiektu pod względem możliwości prowadzenia działań ratowniczo-gaśniczych przez jednostki ochrony przeciwpożarowej. Zapoznano się z funkcją i rozkładem obiektów szczególnie niebezpiecznych. sprawdzono sposób przekazywania informacji i współpracy administratora z KAR PSP oraz zapoznano się z systemami zabezpieczeń w obiekcie i zaopatrzenie wodne. Ćwiczenia przeprowadzono w oparciu o dokumentację ćwiczeń przygotowaną wspólnie z KM PSP we Wrocławiu. Cel ćwiczeń został osiągnięty
9.	22, 24, 25.11.2010 r. 01.12.2010 r. nocne	Wytwórnia Filmów Fabularnych Wrocław ul. Wystawowa 1	Metody prowadzenia działań ratowniczo – gaśniczych w obiektach magazynowych z pomieszczeniami biurowymi.	GBA, SD 30 – JRG 2 GBA, SD 37 – JRG 5 GBA, GBA – JRG 8	Przeprowadzono rozpoznanie obiektu pod względem możliwości prowadzenia działań ratowniczo-gaśniczych przez jednostki ochrony przeciwpożarowej. Zapoznano się z funkcją i rozkładem pomieszczeń w obiekcie. sprawdzono sposób przekazywania informacji i współpracy administratora z KAR PSP oraz zapoznano się z systemami zabezpieczeń w obiekcie i zaopatrzenie wodne.

Tabela nr 32. JRG nr 9.

Lp.	Data przeprowadzenia ćwiczeń	Miejsce prowadzenia ćwiczeń	Cel, główne założenia ćwiczeń	Siły i środki uczestniczące w ćwiczeniach	Ocena ćwiczeń, uwagi i wnioski
1.	22, 24, 25, 26.02.2010 r. zimowe	Szkoła Podstawowa nr 3 Rzeplin, al. Lipowa 46	Rozpoznanie możliwości i warunków prowadzenia działań w obiektach naukowo-oświatowych (szkoły)	JRG nr 9: GBA 2.5/25, SD-37 OSP: Rzeplin, Żórawina, Jaksonów, Węgry	Sporządzono Protokół ustaleń z czynności kontroлно-rozpoznawczych do KM PSP.
2.	26, 27, 28, 29.02.2010 r. zimowe	Centrum Diagnostyczno-Rehabilitacyjne Oddział Fundacji „Promyk Słońca” we Wrocławiu, ul. Swobodna 8a	Rozpoznanie możliwości i warunków prowadzenia działań w obiektach użyteczności publicznej	JRG nr 9: GBA 2.5/25, SD-37 JRG nr 1: GBA, GCBA	Sporządzono Protokół ustaleń z czynności kontroлно-rozpoznawczych do KM PSP.
3.	7, 8, 9, 10.06.2010 r.	Polskie Górnictwo Naftowe i Gazownictwo S.A. Dolnośląski Oddział Obrotu Gazem we Wrocławiu, ul. Gazowa 3	Rozpoznanie możliwości i warunków prowadzenia działań w obiektach produkcyjno-magazynowych	JRG nr 9: GBA 2.5/25, SD-37 JRG nr 3: GBA, SR-chem	Sporządzono Protokół ustaleń z czynności kontroлно-rozpoznawczych do KM PSP.
4.	20, 21, 22, 23.06.2010r.	Zespół Szkolno-Przedszkolny nr 1 w Żórawinie, ul. M. Kopernika 15	Rozpoznanie możliwości i warunków prowadzenia działań w obiektach naukowo-oświatowych (szkoły)	JRG nr 9: GBA 2.5/25, SD-37 OSP: Rzeplin, Żórawina, Jaksonów, Węgry	Sporządzono Protokół ustaleń z czynności kontroлно-rozpoznawczych. Do KM PSP.
5.	25, 26, 27, 28.10.2010r.	Specjalny Ośrodek Szkolno-Wychowawczy nr 11 we Wrocławiu, ul. Kamienna 99/101	Rozpoznanie możliwości i warunków prowadzenia działań w obiektach naukowo-oświatowych (szkoły)	JRG nr 9: GBA 2.5/25, SD-37	Sporządzono Protokół ustaleń z czynności kontroлно-rozpoznawczych. Do KM PSP.
6.	13, 14, 15, 16.12.2010r.	Zespół Szkolno-Przedszkolny nr 6 we Wrocławiu, ul. Gałczyńskiego 8	Rozpoznanie możliwości i warunków prowadzenia działań w obiektach naukowo-oświatowych (szkoły)	JRG nr 9: GBA 2.5/25, SD-37	Sporządzono Protokół ustaleń z czynności kontroлно-rozpoznawczych. Do KM PSP.

Tabela nr 33. JRG Kąty Wrocławskie.

Lp.	Data przeprowadzenia ćwiczeń	Miejsce przeprowadzenia ćwiczeń	Cel, główne założenia ćwiczeń	Siły i środki uczestniczące w ćwiczeniach	Ocena ćwiczeń, uwagi i wnioski
1.	09, 10, 11, 12.03.2010r.	Dom Pomocy Społecznej „DOM NAD ZALEWEM” Bożygnew ul. Sportowa 2 55-081 Mietków	Zapoznanie ze specyfiką obiektów, występującymi zagrożeniami, drogami pożarowymi, drogami ewakuacyjnymi, lokalizacji głównych wyłączników prądu, gazu, wentylacji.	GBA 2,5/20 – JRG Kąty Wr. GBA 2/24 – JRG Kąty Wr.	Zmiana II 4 Zmiana III +3 Zmiana IV - 5 Zmiana I +3 Brak podziału pożaru na odcinki bojowe, rozkaz bojowy niepełny
2.	19, 20, 21, 22.04.2010r.	Caritas Wierzbice ul. Lipowa	Zapoznanie ze specyfiką obiektów, występującymi zagrożeniami, drogami pożarowymi, drogami ewakuacyjnymi, lokalizacji głównych wyłączników prądu, gazu, wentylacji.	GBA 2,5/20 – JRG Kąty Wr. GBA 2/24 – JRG Kąty Wr.	Zmiana I 4 Zmiana II 4 Zmiana III 4 Zmiana IV +3 Brak określenia zadań dla rot i II-go zastępu.
3.	18, 20, 21.05.2010r.	Młodzieżowy Ośrodek Wychowawczy dla dziewcząt. 55-050 Sobótka ul. Słoneczna 31	Zapoznanie ze specyfiką obiektów, występującymi zagrożeniami, drogami pożarowymi, drogami ewakuacyjnymi, lokalizacji głównych wyłączników prądu, gazu, wentylacji.	GBA 2,5/20 – JRG Kąty Wr. GBA 2/24 – JRG Kąty Wr.	Zmiana I 4 Zmiana IV 4 Zmiana II 4 Zmiana III -5 Brak podziału na odcinki bojowe.
4.	21, 22, 23, 24.06.2010r.	Powiatowy Zespół Szkół w Krzyżowicach Ul. Główna 2 55-040 Kobierzyce	Zapoznanie ze specyfiką obiektów, występującymi zagrożeniami, drogami pożarowymi, drogami ewakuacyjnymi, lokalizacji głównych wyłączników prądu, gazu, wentylacji.	GBA 2,5/20 – JRG Kąty Wr. GBA 2/24 – JRG Kąty Wr.	Zmiana I 4 Zmiana IV - 5 Zmiana II 4 Zmiana III -5 Brak podziału na odcinki bojowe.

5.	21, 22, 23, 24.09.2010r.	Zakład Poprawczy Ministerstwa Sprawiedliwości w Sadowicach ul. Szkolna 10	Zapoznanie ze specyfiką obiektów, występującymi zagrożeniami, drogami pożarowymi, drogami ewakuacyjnymi, lokalizacji głównych wyłączników prądu, gazu, wentylacji.	GBA 2,5/20 – JRG Kąty Wr. GBA 2/24 – JRG Kąty Wr.	Zmiana IV +3 Zmiana I +3 Zmiana II 4 Zmiana III 5 Późne wezwanie SD. Brak prawidłowej współpracy z kierownictwem zakładu.
6.	15, 16, 17, 18.11.2010r.	Toshiba Television Central Europe Biskupice Podgórne ul. Pokoju 1	Zapoznanie ze specyfiką obiektów, występującymi zagrożeniami, drogami pożarowymi, drogami ewakuacyjnymi, lokalizacji głównych wyłączników prądu, gazu, wentylacji.	GBA 2,5/20 – JRG Kąty Wr. GBA 2/24 – JRG Kąty W	Zmiana III -4 Zmiana IV -5 Zmiana II -5 Zmiana I -4 Nie wystarczająco wezwane dodatkowe siły i środki, rozkaz bojowy niepełny
7.	15-16.06.2010r.	Ćwiczenia ratownicze pod kryptonimem SOBÓTKA 2010 - realizowane przez KW PSP Wrocław	Zapoznanie ze specyfiką obiektów, występującymi zagrożeniami	GBA 2/24 – JRG Kąty W	Udział w ćwiczeniach Bez oceny

## Cele ćwiczeń na obiektach

---

We wszystkich planowanych ćwiczeniach prowadzący wyznaczili sobie cele do osiągnięcia:

### 1. **Poznawczy:**

- zapoznanie ćwiczących ze specyfiką obiektów, tj. warunkami lokalizacyjnymi i budowlanymi,
- zapoznanie z występującymi zagrożeniami pożarowymi, wybuchowymi i chemicznymi oraz innymi elementami mającymi wpływ na prowadzenie działań ratowniczo-gaśniczych,
- poznanie dróg dojazdowych i ewentualnych utrudnień w dojazdach do obiektów,
- poznanie dróg ewakuacyjnych z obiektów i ich drożność,
- poznanie lokalizacji głównych wyłączników instalacji (gazowej, elektrycznej, wodnej, wentylacyjnej),
- poznanie możliwości zaopatrzenia wodnego do celów gaśniczych, w tym lokalizacja miejsc poboru wody i ich wydajności,
- możliwościami prowadzenia działań ratowniczych do czasu przybycia Jednostek PSP,
- możliwości współpracy podczas prowadzonych działań z kadrą zakładu w zakresie dostępu do informacji,
- poznanie miejsc szczególnie niebezpiecznych w obiektach (wybuchowe, pożarowe, itp.).

### 2. **Kształcący:**

- poznanie stosowanych zabezpieczeń przeciwpożarowych w obiektach oraz ich działanie,
- współdziałanie z innymi JRG, zakładowymi służbami ratowniczymi, służbami ochrony oraz personelem zakładów pracy,
- wyrobienie nawyków i umiejętności w posługiwaniu się sprzętem gaśniczym i ratowniczym,
- prawidłowe zajmowanie i zwijanie stanowisk gaśniczych.

### 3. **Wychowawczy:**

- wyrobienie nawyków bezpiecznego sprawdzania sprzętu zgodnie z zasadami BHP,
- wyrobienie nawyków prawidłowego postępowania podczas gaszenia pożarów i likwidacji innych miejscowych zagrożeń w pomieszczeniach obiektów i instalacjach technologicznych.

## Osiągnięte wyniki ćwiczeń

---

*Założone podczas ćwiczeń cele zostały osiągnięte poprzez m.in.:*

- *w ćwiczeniach na obiektach ćwiczyły wszystkie zmiany służbowe za wyjątkiem określonych zdarzeń losowych,*
- *w ćwiczeniach uczestniczyły zastępy z innych JRG oraz Jednostki OSP,*
- *uczestnicy ćwiczeń poznali obiekty (o danym zagrożeniu) umiejscowione nie tylko w obszarach chroniących swoich jednostek lecz także obiekty sąsiednich JRG.*

*W wyniku przeprowadzonych ćwiczeń uczestnicy posiadają wiele cennych informacji o obiektach dotyczących między innymi:*

- *zagrożenia pożarowego, wybuchowego i innych występujących w obiekcie, przedsiębiorstwie,*
- *możliwości dojazdów do zdarzeń,*
- *możliwości rozwinięcia sił i środków,*
- *możliwości ewakuacji ludzi, zwierząt i mienia,*
- *rozkładu pomieszczeń,*
- *miejsc składowania materiałów palnych,*
- *możliwości alarmowania jednostek PSP i OSP.*

## Realizacja zaplanowanych zajęć doskonalenia zawodowego

Poniższy wykaz przedmiotów oraz minimalne ilości godzin do zrealizowania w rocznym cyklu doskonalenia zawodowego zmian służbowych JRG zawiera Zarządzenie nr 31/2008 Dolnośląskiego Komendanta Wojewódzkiego PSP we Wrocławiu z dnia 17 grudnia 2008 r. do którego odwołuje Rozkaz nr 37/09 Komendanta Miejskiego Państwowej Straży Pożarnej we Wrocławiu z dnia 03 sierpnia 2009 r.

Tabela nr 34.

Lp	Przedmiot	Minimalna ilość godzin		
		Teoria	Praktyka	Razem
1	Taktyka działań gaśniczych i ratowniczych	20	30	50
2	Sprzęt pożarniczy	20	25	45
3	Rozpoznawanie zagrożeń	4	16	20
4	Fizykochemia spalania i środki gaśnicze	30	10	40
5	Podstawy prawa w ochronie ppoż.	20	-	20
6	Służba wewnętrzna w tym musztra, ceremoniał pożarniczy i zagadnienia obronne	5	10	15
7	Ratownictwo medyczne	15	30	45
8	Ratownictwo wodno-nurkowe	15	30	45
9	Bezpieczeństwo i higiena służby	10	-	10
10	Analiza prowadzonych działań ratowniczych	10	-	10
11	Samokształcenie	10	10	20
12	Zajęcia sportowe (WF)	5	35	40
13	<b>Łącznie</b>			<b>360</b>



## Realizacja doskonalenia zawodowego

Miesięczne plany szkoleń sporządzane przez Dowódców JRG zawierają szczegółowy plan szkolenia dla wszystkich zmian służbowych, w rozbiciu na dni, tematy i godziny ich realizacji.

Tabela nr 35.

Nazwa przedmiotu	JRG nr 1	JRG nr 2	JRG nr 3	JRG nr 4	JRG nr 5	JRG nr 7	JRG nr 8	JRG nr 9	JRG Kąty
Taktyka działań gaśniczych i ratowniczych	429	338	297	284	412	386	281	380	343
Sprzęt pożarniczy	458	182	219	200	164	192	196	138	194
Rozpoznawanie zagrożeń	100	108	88	104	96	80	114	155	76
Fizykochemia spalania i środki gaśnicze	84	170	165	146	140	160	138	109	148
Podstawy prawa w ochronie ppoż.	46	81	84	53	72	80	74	44	79
Służba wewnętrzna w tym musztra, ceremoniał pożarniczy i zagadnienia obronne	100	60	47	50	56	72	49	37	68
Ratownictwo medyczne	209	182	194	195	180	180	191	181	167
Ratownictwo specjalistyczne	40	191	171	200	-	-	110	215	98
Bezpieczeństwo i higiena służby	68	45	43	52	68	40	48	41	66
Analiza prowadzonych działań ratowniczych	54	42	47	54	52	48	40	40	121
Samokształcenie	130	83	109	54	40	101	57	64	250
Zajęcia sportowe (WF)	242	509	586	164	640	188	449	205	354
Tematyka dodatkowa	Łączność	-	-	13	-	-	-	59	-
	Informatyka	-	-	16	-	-	-	-	-
<b>Łącznie</b>	<b>1960</b>	<b>1749</b>	<b>2032</b>	<b>1585</b>	<b>1920</b>	<b>1543</b>	<b>1747</b>	<b>1668</b>	<b>1964</b>

Tabela nr 36.

JRG	Ilość godzin zawarta w Rozkazy nr 37/2009 Komendanta Miejskiego Państwowej Straży Pożarnej z dnia 3 sierpnia 2009 r.	Ilość godzin zrealizowanych	Nadwyżka
JRG nr 1	1440	1960	+ 520
JRG nr 2	-//-	1749	+ 309
JRG nr 3	-//-	2032	+ 592
JRG nr 4	-//-	1585	+ 145
JRG nr 5	-//-	1920	+ 480
JRG nr 7	-//-	1543	+ 103
JRG nr 8	-//-	1747	+ 307
JRG nr 9	-//-	1668	+ 228
JRG Kąty W.	-//-	1964	+ 524

Poniższa tabela zawiera miesięczne zestawienie ilości godzin doskonalenia zawodowego zaplanowanych do realizacji osobiście przez Dowódców i Zastępców Dowódców JRG na wszystkich zmianach służbowych w roku 2010.

Tabela nr 37.

MIESIĄC	JRG nr 1	JRG nr 2	JRG nr 3	JRG nr 4	JRG nr 5	JRG nr 7	JRG nr 8	JRG nr 9	JRG Kąty Wr.
Styczeń	51	36	30	14	40	40	32	29	24
Luty	42	40	30	30	40	40	20	26	36
Marzec	20	40	40	48	20	44	48	31	30
Kwiecień	12	48	28	40	32	40	48	26	28
Maj	13	44	23	31	32	40	40	27	38
Czerwiec	36	32	35	36	20	52	44	30	40
Lipiec	22	28	16	17	40	20	40	26	24
Sierpień	1	20	25	20	20	20	36	26	28
Wrzesień	18	48	24	39	8	36	28	33	32
Październik	15	16	16	33	60	36	44	26	32
Listopad	38	44	22	39	28	40	48	31	34
Grudzień	12	40	42	37	48	28	28	36	43
<b>Łącznie</b>	<b>280</b>	<b>436</b>	<b>315</b>	<b>384</b>	<b>338</b>	<b>436</b>	<b>456</b>	<b>347</b>	<b>389</b>

## WNIOSKI

1. Ćwiczenia odbywały się w różnych porach dnia oraz porach roku, co przybliżyło ćwiczącym różnorodne warunki w których potencjalnie można prowadzić działania ratowniczo-gaśnicze (zima, lato).
2. W większości powody braku realizacji nie wynikały ze strony jednostek – w części JRG brakujące ćwiczenia uzupełniano innymi.
3. Obiekty wytypowane do ćwiczeń były bardzo zróżnicowane, są to min. budynki wysokie, hipermarkety, zakłady przemysłowe, magazyny, lasy. Realizowano ćwiczenia z różnych dziedzin (chemiczne, ekologiczne, techniczne). Przeprowadzono także ćwiczenia ewakuacyjne w placówkach oświatowych. Zróżnicowanie powyższe pomogło ćwiczącym w doskonaleniu umiejętności prowadzenia działań ratowniczo-gaśniczych w pełnym zakresie określonym przez Ustawę o Państwowej Straży Pożarnej.
4. Ćwiczenia w których uczestniczyły zastępy z kilku JRG oraz OSP wyrobiły u kierujących działaniami umiejętności dowodzenia większą ilością zastępów oraz sprawne współdziałanie podczas akcji ratowniczo-gaśniczych.
5. Podobnie jak w przypadku ćwiczeń wspólnych z innymi JRG w roku 2011 zaleca się bezwzględnie realizować ww. temat.
6. Planować ćwiczenia na obiektach do tej pory nie rozpoznanych, dotyczy to również zabudowań mieszkalnych o specyficznych rozwiązaniach architektonicznych.
7. W obiektach, w których odbywały się ćwiczenia przeprowadzono czynności rozpoznawcze, podczas których stwierdzono wiele nieprawidłowości mających bezpośredni wpływ na prowadzenie działań ratowniczo gaśniczych. Nieprawidłowości te wyeksponowano i przekazano właścicielom i zarządcom budynków. Szczegóły zawarte zostały w dokumentacji z ćwiczeń i w protokołach przesłanych do Wydziału Kontrolno-Rozpoznawczego KM PSP we Wrocławiu.
8. Przebieg ćwiczeń został omówiony i przeanalizowany na wszystkich zmianach służbowych. Skorygowano błędy popełnione podczas symulowanych akcji, tak aby w przypadku realnych zagrożeń działania ratownicze przebiegały sprawnie.
9. Założenia do ćwiczeń planować dla wszystkich sił i środków będących w dyspozycji KM PSP we Wrocławiu - w praktyce będą to w większości ćwiczenia aplikacyjne, które wpłyną na wyrobienie u KDR (d-cy zmian) umiejętności dowodzenia większą ilością sił i środków (również z innych JRG).
10. Jednostki zrealizowały wymaganą ogólną ilość godzin doskonalenia zawodowego, jednak występują przypadki nie zrealizowania wymaganej minimalnej ilości godzin doskonalenia zawodowego z kilku przedmiotów na poszczególnych zmianach służbowych.
11. W 2010 r. we wszystkich jednostkach D-cy i Z-cy Dowódców w większym stopniu zaangażowali się w proces dydaktyczny podległych strażaków. Proces szkolenia ma dokładne odzwierciedlenie w przygotowaniu JRG do działań ratowniczo-gaśniczych.
12. Dowódcy JRG powinni sprawdzać zawartość merytoryczną konspektów lekcyjnych zajęć doskonalenia zawodowego, przygotowanych przez strażaków przewidzianych do ich realizacji

## Rozdział V

### DZIAŁALNOŚĆ EDUKACYJNA I KONTROLNO-ROZPOZNAWCZA



## Imprezy masowe

---

Zgodnie Ustawą z dnia 20 marca 2009 r. o bezpieczeństwie imprez masowych (Dz. U. Nr 62 poz. 504 z 2009 r.) w myśl przepisów której organizatorzy zobowiązani są uzgadniać szczegółowe zasady postępowania na wypadek pożaru lub innego miejscowego zagrożenia z Komendantem Miejskim PSP w roku 2010 wydano 78 opinii związanych z organizacją imprez masowych.

Najwięcej imprez masowych odbyło się w obiektach:

Hala Stulecia,,  
Hala Orbita,  
Hala Gwardii,  
Stadion Olimpijski,  
Wytwórnia Filmów Fabularnych,  
Stadion Sportowy WKS Śląsk.

## Działania informacyjno-edukacyjne w zakresie zapobiegania oraz przeciwdziałania zagrożeniom

---

W związku z realizacją programu edukacyjnego w placówkach szkolnych wykonywano m.in.:

- ćwiczenia jednostek PSP,
- ewakuację uczniów wraz z personelem szkół,
- pokazy sprzętu pożarniczego i ratowniczego dla uczniów na terenie szkół,
- pokazy sprzętu pożarniczego oraz ratowniczego oraz przykładowe rozwinięcia taktyczne podczas symulowanych zdarzeń, na terenie strażnic,
- pogadanki na temat bezpieczeństwa pożarowego i zasad ewakuacji w przypadku pożaru lub innego miejscowego zagrożenia przeprowadzane przez strażaków KM PSP w szkołach.

W roku 2010 r. przeprowadzono:

- ćwiczenia jednostek PSP w obiektach szkolnych połączone z ewakuacją uczniów przeprowadzaną przez personel szkół .
- pokazy sprzętu pożarniczego i ratowniczego dla uczniów na terenie szkół.
- pokazy sprzętu pożarniczego oraz ratowniczego oraz przykładowe rozwinięcia taktyczne podczas symulowanych zdarzeń, na terenie strażnic.
- pogadanki na temat bezpieczeństwa pożarowego i zasad ewakuacji w przypadku pożaru lub innego miejscowego zagrożenia przeprowadzane przez strażaków KM PSP w szkołach.

Ponadto KM PSP we Wrocławiu była zaangażowana w prowadzenie zajęć w ramach programu „Żyj bezpiecznie” dla słuchaczy „Akademii Bezpiecznego Seniora” prowadzonego przez Komendy Wojewódzkiej Policji we Wrocławiu.

Funkcjonariusze KM PSP we Wrocławiu brali także udział w organizacji konkursu „Uczę się bezpiecznie żyć”, podczas którego występowali w charakterze sędziów oraz przygotowywali konkursy. Konkurs, którego organizatorami było Stowarzyszenie Gmin Polskich Euroregionu Nysa oraz Zarząd Województwa Dolnośląskiego, przeznaczony był dla dzieci i młodzieży

---

## **Współpraca z instytucjami i organami administracji państwowej i samorządowej.**

---

W ubiegłym roku przeprowadzono liczne czynności kontrolno-rozpoznawcze w związku ze zgłoszeniami innych organów administracji państwowej i samorządowej, między innymi: Policji, Państwowej Inspekcji Pracy, UM Wrocław.

W ramach rządowego programu ograniczenia przestępczości i aspołecznych zachowań „Razem bezpieczniej” Komenda Miejska Państwowej Straży Pożarnej we Wrocławiu, zgodnie z Uchwałą nr 218/2006 Rady Ministrów z dnia 18 grudnia 2006, podjęła wspólne z Komendą Miejską Policji działania w sprawie ochrony dziedzictwa dotyczące utworzenia grup interwencyjnych kontroli obiektów zabytkowych, które mają na celu podjęcie międzyinstytucjonalnych działań w celu ochrony zabytków.

W miarę zgłaszanych potrzeb prowadzono upowszechnianie nowoczesnych technicznych środków zabezpieczeń (wraz z monitoringiem) jest prowadzone w miarę zgłaszanych potrzeb. Przeprowadzono rozpoznanie przy udziale Miejskiego Konserwatora Zabytków, Policji i Nadzoru Budowlanego obiektów Pałacu oraz kościoła w Domanicach gm. Mietków.

Przed okresem zimowym kontrolowano noclegownie, schroniska dla bezdomnych znajdujące się na terenie działania Komendy Miejskiej PSP we Wrocławiu

Wielokrotnie powiadomiono Powiatowy Inspektorat Nadzoru Budowlanego, w związku z występowaniem nieprawidłowości związanych z eksploatacją budynku min. aktualnych protokołów badań instalacyjnych będących na jego wyposażeniu oraz warunków technicznych, które nie odpowiadają obowiązującym przepisom

## **Działania związane, z przygotowaniem do organizacji we Wrocławiu Mistrzostw Europy w Piłce Nożnej.**

---

*W związku z przygotowaniem do EURO 2012 odbyło się szereg spotkań i narad, między innymi spotkania zostały zorganizowane przez Zespół ds. ratownictwa i zabezpieczenia medycznego UEFA EURO 2012, w spotkaniach brały udział Koordynator Krajowy ds. Zabezpieczenia Medycznego. Na spotkaniach – naradach Komendę Miejską Państwowej Straży Pożarnej we Wrocławiu reprezentował Naczelnik Wydziału Kontrolno Rozpoznawczego. Ponadto w IV ubiegłego roku kwartale pracownicy wydziału wielokrotnie uczestniczyli w spotkaniach i naradach związanych z przygotowaniem obiektów i terenów do Finałów Mistrzostw Europy EURO 2012, które odbędą się we Wrocławiu – spotkania w Urzędzie Marszałkowskim, na terenie budowy stadionu oraz w KW PSP we Wrocławiu.*

*W ramach współpracy były przekazywane na bieżąco materiały i informacje pozyskane w trakcie narad- spotkań związanych z Euro 2012 oraz konsultowano rozwiązania techniczne dotyczące stadionu na Maślicach. W III kwartale dla potrzeb planu operacyjnego zabezpieczenia EURO 2012 opracowano karty charakterystyki następujących obiektów: stadion, Dworzec PKP, Dworzec PKS, Rynek. Sporządzenie wymienianych kart niejednokrotnie wymagało przeprowadzenia czynności kontrolno- rozpoznawczych umożliwiających zebranie stosownych danych o obiektach.*

*W III i VI kwartale realizowano także sukcesywnie kontrole w obiektach hotelowych w związku z turniejem EURO 2012. W III kwartale wydano 3 decyzje nakazujące usunięcie stwierdzonych nieprawidłowości (razem III + IV 18 kontroli). W IV kwartale przeprowadzono 16 kontroli obiektów hotelowych. W wyniku tych kontroli wydano szereg zaleceń mających na celu poprawę stanu zabezpieczenia przeciwpożarowego.*

## CZYNNOŚCI KONTROLNO-ROZPOZNAWCZE

---

W 2010 r. czynności kontrolno-rozpoznawcze podejmowane były przez Wydział Kontrolno-Rozpoznawczy Komendy Miejskiej Państwowej Straży Pożarnej we Wrocławiu i podległe jednostki ratowniczo-gaśnicze, w oparciu o przyjęte kwartalne plany pracy oraz plan roczny. Przedmiot i zakres czynności ujętych w planach pracy, został ustalony na podstawie:

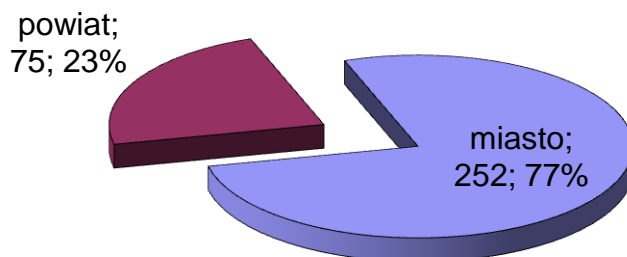
- analiz stanu bezpieczeństwa w zakresie ochrony przeciwpożarowej, dotyczących poszczególnych rodzajów obiektów budowlanych i terenów,
- uprzednio przeprowadzonych czynności kontrolno-rozpoznawczych,
- zlecenia starosty, o którym mowa w art. 35 ust. 3 pkt 5 ustawy z dnia 5 czerwca 1998 r. o samorządzie powiatowym (Dz.U. z 1998 r. Nr. 91, poz. 578 z późn. zm.),
- zleceń osób prawnych, fizycznych i innych jednostek organizacyjnych,
- zawiadomienia inwestora, o którym mowa w art. 56 ust. 1, pkt 4 ustawy z dnia 7 lipca 1994 r. Prawo budowlane (Dz.U. z 2006 r. Nr 156, poz. 1118 z późn. zm.).

Czynności były przeprowadzane w zakresie:

- przestrzegania przepisów przeciwpożarowych,
- oceny zgodności z wymaganiami ochrony przeciwpożarowej rozwiązań technicznych zastosowanych w obiekcie budowlanym,
- rozpoznawania zagrożeń technicznych, chemicznych i ekologicznych,
- rozpoznawania możliwości i warunków prowadzenia działań ratowniczych przez jednostki ochrony przeciwpożarowej,
- wstępnego ustalania nieprawidłowości, które przyczyniły się do powstania pożaru oraz okoliczności jego rozprzestrzenienia.

W 2010 r. na terenie powiatów ziemskiego i grodzkiego przeprowadzono łącznie **327** czynności kontrolno-rozpoznawcze, z czego **130** kontroli to czynności odbiorowe, realizowane zgodnie z art. 56 ust. 1 ustawy Prawo budowlane. Ponadto przeprowadzono **148** kontroli, które miały na celu sprawdzenie stanu przestrzegania przepisów ochrony przeciwpożarowej w obiektach istniejących i użytkowanych, zlokalizowanych na terenie miasta Wrocławia i powiatu wrocławskiego ziemskiego w tym przeprowadzono 7 kontroli mających na celu sprawdzenie realizacji poprzednio wydanych decyzji administracyjnych nakazujących usunięcie stwierdzonych nieprawidłowości.





**Wykres nr 9** Ilość czynności kontrolno-rozpoznawczych przeprowadzonych w 2010 r. w mieście Wrocław i powiecie wrocławskim.

### **Kontrole w zakładach o dużym i zwiększonym ryzyku wystąpienia poważnej awarii.**

Zgodnie z obowiązkiem nałożonym na Komendanta Miejskiego PSP ustawą Prawo ochrony środowiska, w 2010 r. przeprowadzono kontrole w zakładach stwarzających ryzyko wystąpienia poważnej awarii przemysłowej. W wyniku stwierdzonych uchybień Komendant Miejski PSP we Wrocławiu wydał decyzje administracyjne nakazujące usunięcia nieprawidłowości.

Obecnie na terenie miasta i powiatu Wrocławskiego zlokalizowanych jest 6 zakładów zwiększonego ryzyka oraz 1 zakład dużego ryzyka.

### **Charakterystyka czynności przeprowadzonych przez JRG.**

W minionym, 2010 r. jednostki ratowniczo-gaśnicze przeprowadziły 117 czynności kontrolno-rozpoznawczych w zakresie przestrzegania przepisów przeciwpożarowych oraz dojazdu pożarowego do obiektów i warunków prowadzenia działań ratowniczo-gaśniczych.

**Tabela nr 38.**

JRG	2010r.
JRG nr 1	7
JRG nr 2	10
JRG nr 3	19
JRG nr 4	17
JRG nr 5	1
JRG nr 7	36
JRG nr 8	8
JRG nr 9	16
JRG Kąty Wr.	3
<b>RAZEM</b>	<b>117</b>

**Tabela nr 39.** Czynności kontrolno-rozpoznawcze w latach 2009 – 2010.

Rodzaj obiektów	Czynności kontrolno-rozpoznawcze	
	2010	2009
1.Obiekty użyteczności publicznej, w tym:	176	227
1)szkoły podstawowe i średnie	23	18
2)obiekty naukowo - dydaktyczne szkół wyższych	10	15
3)żłobki i przedszkola	13	66
4)szpitale	7	11
5)budynki administracyjno - biurowe, w tym:	18	36
5a)wysokie i wysokościowe	1	10
6)domy towarowe i supermarkety	4	26
7)dworce autobusowe	2	0
8)kościół	3	1
9)kina	0	1
10)teatry	6	0
11)dyskoteki i lokale gastronomiczne	10	11
12)obiekty widowiskowo – sportowe	6	8
13)muzea	4	2
14)biblioteki	0	0
2.Obiekty zamieszkania zbiorowego, w tym:	40	58
1)hotele i motele, w tym:	23	25
1a)wysokie i wysokościowe	0	1
2)domy wczasowe i pensjonaty	0	0
3)domy studenckie i internaty	1	3
4)domy poprawcze	0	1
5)domy dziecka	0	2
6)domy pomocy społecznej	12	11
3.Budynki mieszkalne wielorodzinne, w tym:	50	80
3a) wysokie i wysokościowe	0	1
4.Obiekty produkcyjne i magazynowe, w tym:	58	103
1)stacje paliw i gazu płynnego	7	4
2)bazy i rozlewnie gazu płynnego	1	0
3)budynki produkcyjne	18	37
4)instalacje technologiczne poza budynkami	2	17
5)magazyny i hurtownie	12	34
6)place składowe	6	5
7)zaplecza i place budów	0	0
5.Gospodarstwa rolne	0	1
6.Lasy	0	0
<b>OGÓLNIE</b>	<b>327</b>	<b>475</b>

Tabela nr 40.

Obiekty <sup>3)</sup>	Obiekty skontrolowane	Sztwierdzone nieprawidl. ogółem	Obiekty z nieprawidłowościami, dotyczącymi:																		Nieprawidłowości ogółem	Pożary
			ogółem	w zakresie długości lub szerokości dróg ewakuacyjnych	w zakresie wystroju korytarzy albo pomieszczeń	w zakresie wydzielienia ewakuacyjnej klatki schodowej	w zakresie zabezpieczenia przed zadymieniem dróg ewakuacyjnych	bez wymaganego oświetlenia awaryjnego	gaśnic	instalacji wodociagowych przeciwpożarowych	stałych urządzeń gaśniczych	systemów sygnalizacji pożarowej	dźwiękowych systemów ostrzegawczych	zaopatrzenia w wodę	dróg pożarowych	stanu dróg ewakuacyjnych (drożności, składowania materiałów palnych) i znaków bezpieczeństwa	instalacji użytkowych	zaznajomienia z przepisami przeciwpożarowymi	instrukcji i bezpieczeństwa pożarowego	instrukcji postępowania na wypadek pożaru wraz z wykazem telefonów alarmowych		
1	2	3	4	5	6	7	8	9	10	11	12	13	14	15	16	17	18	19	20	21	22	23
1. Obiekty użyteczności publicznej w tym:	189		43	8	8	7	5	5	2	6	4	3	3	5	3	12	12	2	2	1	130	58
1.1. szkoły podstawowe i średnie	7	1	2	1	0	0	0	0	0	0	0	0	0	0	1	0	0	0	1	0	9	7
1.2. obiekty naukowo - dydaktyczne szkół wyższych	2	2	2	0	0	0	1	0	0	0	0	1	2	0	0	1	0	0	0	0	10	3
1.3. żłobki i przedszkola	17	1	0	0	0	0	0	0		0	0			0	0	0	0	0	0	0	1	
1.4. szpitale	3	1	0	0	0	0	0	0	0	0	0	1	0	0	1	2	2		0	0	6	8
1.5. budynki administracyjno - biurowe, w tym:	15	5	5	1	1	1	1	1	0	0	0	0	0	0	1	0	2	1	0	1	14	10
1.5.1.wysokie i wysokościowe4)	1	1	0	0	0	0	0	0	0	0	0	0	0	0	0	0	0	0	0	0	0	0
1.6. domy towarowe i supermarkety	0	0	0	0	0	0	0	0	0	0	0	0	0	0	0	0	0	0	0	0	0	23
1.7. dworce autobusowe	1	1	4	1	0	0	1	1	0	1	0	0	0	5	0	2	0	1	1	0	14	2
1.8. kościoły	1	1	0	0	0	0	0	0	1	0	0	0	0	0	0	1	0	0	0	0	3	0
1.9. kina	1	0	0	0	0	0	0	0	0	0	0	0	0	0	0	0	0	0	0	0	0	0
1.10. teatry	4	4	4	0	2	1	0	1		0	0	0	1	0	0	3	1	0	0	0	9	0
1.11. dyskoteki i lokale gastronomiczne	7	5	7	2	2	0	1	2		2	1	1	0	0	0	3	2	0	0	0	16	0

Obiekty <sup>3)</sup>	Obiekty skontrolowane	Sztwierdzone nieprawidł. ogółem	Obiekty z nieprawidłowościami, dotyczącymi:																		Nieprawidłowości ogółem	Pożary
			ogółem	w zakresie długości lub szerokości dróg ewakuacyjnych	w zakresie wystroju korytarzy albo pomieszczeń	w zakresie wydzielenia ewakuacyjnej klatki schodowej	w zakresie zabezpieczenia przed zadymieniem dróg ewakuacyjnych	bez wymaganego oświetlenia awaryjnego	gaśnic	instalacji wodociagowych przeciwpożarowych	stałych urządzeń gaśniczych	systemów sygnalizacji pożarowej	dźwiękowych systemów ostrzegawczych	zaopatrzenia w wodę	dróg pożarowych	stanu dróg ewakuacyjnych (drożności, składowania materiałów palnych) i znaków bezpieczeństwa	instalacji użytkowych	zaznajomienia z przepisami przeciwpożarowymi	instrukcji bezpieczeństwa pożarowego	instrukcji postępowania na wypadek pożaru wraz z wykazem telefonów alarmowych		
1.12. obiekty widowiskowo - sportowe	1	0	0	0	0	0	0	0	0	0	0	0	0	0	0	0	0	0	0	0	0	0
1.13. muzea	0	0	0	0	0	0	0	0	0	0	0	0	0	0	0	0	0	0	0	0	0	0
1.14. biblioteki	30	19	25	4	10	1	4	3	3	3	3	6	6	1	3	3	9	2	1	3	100	34
2. Obiekty zamieszkania zbiorowego, w tym:	18	13	22	3	9	0	4	3	3	2	3	1	4		3	1	6	2	1	3	59	4
2.1. hotele i motele, w tym:	0	0	0	0	0	0	0	0	0	0	0	0	0	0	0	0	0	0	0	0	0	1
2.1.1. wysokie i wysokościowe <sup>5)</sup>	0	0	0	0	0	0	0	0	0	0	0	0	0	0	0	0	0	0	0	0	0	29
2.2. domy wczasowe i pensjonaty	0	0	0	0	0	0	0	0	0	0	0	0	0	0	0	0	0	0	0	0	0	0
2.3. domy studenckie i internaty	0	0	0	0	0	0	0	0	0	0	0	0	0	0	0	0	0	0	0	0	0	0
2.4. domy poprawcze	0	0	0	0	0	0	0	0	0	0	0	0	0	0	0	0	0	0	0	0	0	0
2.5. domy dziecka	9	6	3	1	1	1	0	0	0	1	0	5	2	1	0	2	3	0	0	0	26	0
2.6. domy pomocy społecznej	23	13	3	2	0	0	0	1	0	3	0	0	0	3	1	2	2	0	0	0	29	593
3. Budynki mieszkalne wielorodzinne, w tym:	0	0	0	0	0	0	0	0	0	0	0	0	0	0	0	0	0	0	0	0	0	115
3.1. wysokie i wysokościowe <sup>6)</sup>	1	1	0	0	0	0	0	0	1	0	0	0	0	0	0	0	0	0	0	0	1	0
A.Obiekty wypoczynku dzieci i młodzieży <sup>2)</sup>	0	0	0	0	0	0	0	0	0	0	0	0	0	0	0	0	0	0	0	0	0	0
B.Obiekty zabytkowe <sup>2)</sup>	1	0	0	0	0	0	0	0	0	0	0	0	0	0	0	0	0	0	0	0	0	0

Tabela nr 41.

Obiekty	Obiekty skontrolowane <sup>7)</sup>	Obiekty ze stwierdzonymi nieprawidłowościami ogółem	Obiekty z nieprawidłowościami, dotyczącymi:												Nieprawidłowości ogółem	Pożary
			gaśnic	urządzeń i instalacji przeciwpożarowych	zaopatrzenia w wodę	dróg pożarowych	instalacji użytkowych	zaznajomienia z przepisami ppoż.	magazynowania oraz przetwarzania mat.	oznakowania znakami bezpieczeństwa	instrukcji bezpieczeństwa pożarowego	przewozu drogowego towarów niebezpiecznych	możliwości spowodowania zagrożenia życia ludzi, w zakresie:			
													wynikającym z warunków ewakuacyjnych	wynikającym ze stanu technicznego urządzeń i instalacji technologicznych		
1	2	3	4	5	6	7	8	9	10	11	12	13	14	15	16	17
4. .Obiekty produkcyjne i magazynowe w tym:	58	26	5	13	5	2	4	1	5	9	12	0	2	3	85	99
4.1. stacje paliw i gazu płynnego <sup>1)</sup>	7	5	2	0	1	0	0	0	0	2	2	0	0	0	16	8
4.2. bazy i rozlewnie gazu płynnego <sup>2)</sup>	1	1	0	0	0	0	0	0	0	1	2	0	0	0	4	0
4.3. budynki produkcyjne	19	8	1	9	2	1	1	0	0	5	6	0	0	3	36	27
4.4. instalacje technologiczne poza budynkami	1	1	0	0	0	0	0	0	0	0	0	0	0	0	1	8
4.5. magazyny i hurtownie	16	6	0	4	2	1	1	0	3	0	0	0	0	0	15	35
4.6. place składowe	1	0	0	0	0	0	0	0	0	0	0	0	0	0	0	12
4.7. zaplecza i place budów	0	0	0	0	0	0	0	0	0	0	0	0	0	0	0	9
5. Gospodarstwa rolne	0	0	0	0	0	0	0	0	0	0	0	0	0	0	0	35
6. Lasy <sup>4)</sup>	0	0	0	0	0	0	0	0	0	0	0	0	0	0	0	8

## Rozdział VI



**FINANSE, DZIAŁALNOŚĆ LOGISTYCZNA**

Na rok 2010 przyznano Komendzie Miejskiej PSP budżet w wysokości:

**Zadania zlecone powiatu**

- |                         |                         |
|-------------------------|-------------------------|
| – <b>Rozdział 75411</b> | <b>30 585 224,00 zł</b> |
| w tym na inwestycje:    | <b>50 969,00 zł,</b>    |
| – <b>Rozdział 75478</b> | <b>315 780,00 zł.</b>   |

**Zadania własne gminy**

- |                         |                         |
|-------------------------|-------------------------|
| – <b>Rozdział 75411</b> | <b>1 326 589,00 zł.</b> |
|-------------------------|-------------------------|

W 2010r. zobowiązania wobec kontrahentów były regulowane na bieżąco, zgodnie z terminem płatności.

W dniu 16 lutego wypłacono dodatkowe wynagrodzenie roczne dla funkcjonariuszy i pracowników cywilnych, a w dniu 16 kwietnia wypłacono równoważnik za umundurowanie dla funkcjonariuszy.

W związku z kosztami związanymi z usuwaniem skutków powodzi przyznano nam środki finansowe w kwocie **315 780,00 zł**. Środki te pozwoliły na zakup paliwa, odzieży i obuwia ochronnego oraz na naprawę zniszczonego sprzętu.

Przyznane środki inwestycyjne z budżetu państwa w kwocie **50 969,00 zł** wykorzystano na zakup:

- |   |                      |
|---|----------------------|
| - agregatu prądotwórczego                                     | <b>34 100,00 zł,</b> |
| - systemu łączności „Slican” do centrali telefonicznej KM PSP | <b>16 869,00 zł.</b> |

W ramach przyznanych nam środków z budżetu miasta wykorzystano **1 314 292,72 zł**, w tym na:

- |  |                       |
|--|-----------------------|
| – odzież ochronną dla funkcjonariuszy (ubrania koszarowe, żaroodporne,   |                       |
| – buty, hełmy, kominiarki)   | <b>100 000,00 zł,</b> |
| – termomodernizację budynku JRG nr 1                                     | <b>178 588,72 zł,</b> |
| – szkolenia specjalistyczne dla funkcjonariuszy                          | <b>38 000,00 zł,</b>  |
| – nagrody dla funkcjonariuszy  | <b>10 000,00 zł,</b>  |
| – zakup nowego podwozia samochodu ciężarowego Mercedes Benz              | <b>275 816,00 zł,</b> |
| zakup samochodu Ford Transit   | <b>132 038,00 zł,</b> |
| – zakup ciągnika siodłowego przeznaczonego do transportu cysterny z wodą | <b>379 850,00 zł.</b> |

Ponadto przyznano nam środki finansowe z Gminnego Funduszu Ochrony Środowiska w kwocie **200 000,00 zł** przeznaczaniem na dofinansowanie zakupu nowego podwozia samochodu ciężarowego marki Mercedes Benz.

Na podstawie Uchwały nr IV/15/10 Rady Miejskiej z dnia 27 grudnia 2010 roku, środki finansowe w kwocie **112 412,00 zł** zostały ujęte jako wydatki, które nie wygasają z upływem roku budżetowego 2010. Powyższe środki przeznaczone są na termomodernizację budynku Jednostki Ratowniczo-Gaśniczej nr 1, przy ulicy Wierzbowej w terminie do 31 marca 2011.

W 2010 r. pozyskano darowizny w kwocie **7 358,82 zł**, które wykorzystano na zakup materiałów do remontów nieruchomości. Otrzymane wpłaty z tytułu wyroków sądowych na rzecz KM w kwocie **3 740,88 zł** wykorzystano na naprawę sprzętu transportowego.

W 2010 roku uzyskano dochody budżetowe w kwocie **103 915,49 zł** z tytułu najmu mieszkań służbowych i najmu powierzchni tablic reklamowych oraz ze sprzedaży złomu pochodzącego z kaskacji zużytego majątku Komendy. Znaczne przekroczenie wykonania planu dochodów w paragrafie 0 750 wynika z przedłużonych umów na dzierżawę miejsca pod tablice reklamowe. Nie były uwzględnione na etapie planowania, ponieważ ze względu na opóźnienia w zapłatach umowa z firmą Stroer Polska została wypowiedziana. Firma ta jednak zaczęła regulować płatności zaległe i bezumownie bieżące. Po negocjacjach podpisano umowę warunkową i przedłużono ją do końca 2010 roku.

W roku 2010 miasto Wrocław rozpoczęło inwestycję pod nazwą „Budowa strażnicy przy ul. Kosmonautów”. Komenda Miejska jako przyszły użytkownik bierze czynny udział na każdym etapie przedsięwzięcia.



## Rozdział VII



**DANE ETATOWO – KADROWE ORAZ BHP - WYPADKOWOŚĆ**

1. Na koniec roku 2010 w Komendzie Miejskiej PSP oraz podległych Jednostkach Ratowniczo – Gaśniczych zatrudnionych było **467** funkcjonariuszy- w tym 22 kobiety oraz 11 pracowników cywilnych:
  - w służbie stałej **410** strażaków,
  - w służbie przygotowawczej **57** strażaków,
  - w systemie zmianowym **414** strażaków,
  - w systemie codziennym **53** strażaków,
  - oficerów **50**,
  - aspirantów **77**,
  - podoficerów **191**,
  - szeregowców **149**.
2. W roku 2010 przeprowadzono nabór do służby wyłaniając 19 kandydatów do przyjęcia w styczniu roku 2011. Dwóch pracowników cywilnych mianowano na funkcjonariuszy pożarnictwa.
3. W roku 2010 ze służby na zaopatrzenie emerytalne odeszło **27** funkcjonariuszy.
4. Poziom wykształcenia:
  - wyższe **88**
  - licencjackie **27**
  - policealne **87**
  - średnie **255**
  - zasadnicze **9**
  - podstawowe **1**
5. Szkolenie:
  - kurs kwalifikacyjny szeregowców PSP ukończyło **30** strażaków,
  - kurs podoficerski / szkolenie uzupełniające strażaka jednostki ochrony przeciwpożarowej/ ukończyło **21** strażaków,
  - szkolenie aspirantów w systemie przemiennym ukończyło **7** strażaków,
  - studia magisterskie ukończyło **5** strażaków,
  - wykształcenie średnie uzupełniło **5** strażaków,
  - studia podyplomowe ukończyło **3** strażaków,
  - studia inżynierskie w SGSP ukończyło **2**,
  - kurs recertyfikacyjny w zakresie ratownictwa medycznego ukończyło **72** strażaków.

**Wypadki podczas akcji ratowniczych****Tabela nr 42.**

Rok	Akcje ratownicze		Ratownicy PSP i OSP uczestniczący w akcjach ratowniczych		Wypadki		Poszkodowani w wypadkach	
	Liczba	% przyrostu do roku poprzedniego	Liczba	% przyrostu do roku poprzedniego	Liczba	% przyrostu do roku poprzedniego	Liczba	% przyrostu do roku poprzedniego
1	2	3	4	5	6	7	8	9
<b>2007</b>	6918	1,2 %	36158	- 1,8 %	10	11%	10	11%
<b>2008</b>	7531	8,9 %	39698	9,8 %	11	10 %	12	20 %
<b>2009</b>	9167	22,00 %	51123	29,00 %	7	-36,00 %	8	-33,00 %
<b>2010</b>	9998	9,07 %	47928	- 6,25 %	16	128,57 %	18	125,00 %

**Tabela nr 43.**

Rok	Liczba wypadków w PSP			Liczba dni niezdolności do służby (pracy)	Liczba poszkodowanych strażaków PSP			Wskaźnik ciężkości wypadków (liczba dni niezdolności do służby lub pracy podzielona przez liczbę poszkodowanych)	Liczba strażaków PSP biorących udział w akcjach ratowniczych	Wskaźnik częstotliwości wypadków (liczba poszkodowanych x 1000 podzielona przez liczbę strażaków z rub. 11)	
	Ogółem	w tym			Razem w wypadkach indywidualnych i zbiorowych	w tym w wypadkach					
		indywidualnych	zbioro-wych			śmiertelnych	ciężkich				Lekkich
1	2	3	4	5	6	7	8	9	10	11	12
2007	27	27	0	404	27	0	0	27	15	31069	0,9
2008	21	20	1	462	22	0	0	22	21	32678	0,7
2009	21	19	2	619	24	0	0	24	25,7	41421	0,5
2010	34	33	1	1237	35	0	0	35	35,34	46293	0,76

**Wypadki pozostałe****Tabela nr 44.**

Wypadki	Liczba wypadków funkcjonariuszy PSP				Liczba wypadków pracowników cywilnych				Liczba wypadków osób odbywających służbę zastępczą			
	2007	2008	2009	2010	2007	2008	2009	2010	2007	2008	2009	2010
Ogółem	27	21	21	33	0	0	0	1	-	-	-	-
Indywidualnych	27	20	19	32	0	0	0	1	-	-	-	-
Zbiorowych	0	1	2	1	0	0	0	0	-	-	-	-

**Okoliczności wypadków****Tabela nr 45.**

Rok	Wypadki ogółem	WYPADKI ZAISTNIAŁE PODCZAS									
		alarmu	akcji ratowniczo-gaśniczej	jazdy do i z akcji, manewrów, zawodów	szkolenia i ćwiczeń	konserwacji napraw sprzętu i urządzeń	zajęć sportowych	innej służby		drogi na służbę i ze służby	Podróży służbowej
1	2	3	4	5	6	7	8	9	10	11	12
2007	27	2	10	0	2	3	3	5	1	1	0
2008	21	3	11	0	2	1	1	3	0	0	0
2009	21	0	7	0	0	2	3	2	3	3	1
2010	34	0	16	2	1	2	3	3	1	6	0

## PROFILAKTYKA

1. *Badania profilaktyczne – okresowe funkcjonariuszy i pracowników cywilnych w roku 2009 zrealizowano w 100 %.*
2. *Nie odnotowano przypadków nie wykonania badań profilaktycznych.*
3. *Komenda Miejska PSP przeznaczyła na badania profilaktyczne następujące środki finansowe:*
  - 2007 r. – 122,263 zł.,
  - 2008 r. – 146,276,90 zł.,
  - 2009 r. – 126, 543,47 zł. ,
  - 2010 r. - 121.478,66 zł.
4. *Bieżąca współpraca z lekarzem medycyny pracy na temat wykonywania dodatkowych badań specjalistycznych wynikających ze specyfiki służby.*
5. *Współpraca z lekarzem profilaktykiem:*
  - *Badania profilaktyczne – okresowe funkcjonariuszy i pracowników cywilnych oraz wydawanie orzeczeń o stanie zdrowia.*
  - *Analiza warunków służby i pracy uwzględniająca występowanie czynników szkodliwych i uciążliwych ( kontakt z substancjami drażniącymi, alergizującymi, rakotwórczymi, toksycznymi oraz czynnikami zakaźnymi).*
  - *Działalność edukacyjna i poradnictwo dla pracowników w zakresie organizacji pracy, ergonomii, fizjologii i psychologii.*
  - *Profilaktyka stresu i jego następstw.*
  - *Szczepienia ochronne dla strażaków.*
  - *Udział w Komisji Przeglądu Warunków Pracy we wszystkich Jednostkach Ratowniczo – Gaśniczych i Komendzie Miejskiej PSP.*

### *Współpraca z inspektorem sanitarnym MSW i A:*

- *Wykonywanie nakazów decyzji PIS MSW i A.*
- *Przekazywanie sprawozdań o substancjach, preparatach, czynnikach lub procesach technologicznych o działaniu rakotwórczym lub mutagennym.*
- *Udzielanie informacji na temat higieny pracy i służby.*
- *Uczestnictwo w kontrolach prowadzonych przez PIS MSW i A.*
- *Bieżąca konsultacja z Zespołem Państwowej Inspekcji Sanitarnej MSW i A.*
- *Organizowano szkolenia dla strażaków na temat pandemii grypy sezonowej.*

*W roku 2010 nie zrealizowano w 100 % szkoleń okresowych dla wszystkich funkcjonariuszy podziału bojowego KM PSP. Wynika to z faktu ich przebywania na długotrwałym zwolnieniu lekarskim. Szkolenie okresowe kadry kierowniczej, funkcjonariuszy ośmiogodzinnych pracujących w KM PSP oraz pracowników cywilnych nie zostało zrealizowane w 100 % ze względu na fakt posiadania przez nich aktualnych, ważnych szkoleń okresowych.*

*Tematyka szkoleń obejmowała między innymi:*

- Zasady bhp podczas prowadzenia działań w obrębie zagrożenia dymem i gazami pożarowymi.*
- Zasady bhp podczas prowadzenia działań w czasie gaszenia pożarów.*
- Zasady bhp podczas prowadzenia działań w obrębie zagrożenia materiałami chemicznymi.*
- Zasady bhp podczas prowadzenia działań w obrębie zagrożenia prądem elektrycznym.*
- BHP podczas pracy w aparatach ODO.*
- Zasady udzielania pierwszej pomocy przed medycznej.*
- Zasady bhp podczas akcji nurkowych.*
- BHP podczas obsługi autopomp, pilarek spalinowych i agregatów prądotwórczych.*
- BHP podczas zajęć sportowych.*
- BHP podczas jazdy do akcji.*
- BHP w ratownictwie wysokościowym.*
- BHP w strażnicach i w czasie prac gospodarczych.*
- BHP podczas ćwiczeń i wychowania fizycznego.*
- BHP podczas prowadzenia działań przy użyciu pilarek spalinowych.*
- Szczegółowe procedury dezynfekcji dla poszczególnych elementów sprzętu ratownictwa medycznego – przestrzeganie zasad bhp.*

*Analizując ilość odnotowanych wypadków oraz rodzaj wypadków uważam, że szkolenia prowadzone były efektywnie.*

*Analizując tematykę szkoleń z występującymi zagrożeniami stwierdzam, dużą skuteczność szkoleń. Największą grupą zagrożeń były czynniki niebezpieczne – zachowanie osób. Nie odnotowano wypadków śmiertelnych oraz ciężkich w roku 2010. Odnotowano 1 wypadek zbiorowy.*

## ZALECENIA

---

- Szczególny i stały nadzór kadry kierowniczej i dowódczej nad warunkami pracy i służby podległych funkcjonariuszy i pracowników cywilnych.
- Egzekwowanie sprawowania skutecznego nadzoru na wszystkich szczeblach.
- Zapewnić szczególny nadzór podczas prowadzenia ćwiczeń na obiektach oraz zajęć praktycznych szkoleniowych zgodnie z rozporządzeniem MSW i A z dnia 16 września 2008 r. w sprawie szczegółowych warunków bezpieczeństwa i higieny służby strażaków Państwowej Straży Pożarnej (Dz. U. Nr 180, poz. 1115).
- Utrzymywać ścisłą współpracę z PIP, PIS MSW i A, lekarzem sprawującym profilaktyczną opiekę, WKŁ MSWiA, jednostką nadrzędną.
- Informować strażaków o ryzyku zawodowym związanym z wykonywaną pracą oraz informować o środkach ochrony przed zagrożeniami.
- Zaplanować i sukcesywnie realizować przedsięwzięcia i zakupy sprzętu ochrony osobistej i zbiorowej dla poprawy bezpieczeństwa ratowników.
- W czasie kontroli gotowości operacyjnej jednostek ratowniczo – gaśniczych zwrócić szczególną uwagę na znajomość zagadnień z zakresu bhp.
- Wnikliwie analizować akcje ratowniczo – gaśnicze, szczególnie te podczas których miały miejsce wypadki.
- Wyposażać stanowiska pracy wyłącznie w sprzęt pożarniczy, urządzenia techniczne i sprzęt ochrony indywidualnej, które uzyskały certyfikat oraz znak bezpieczeństwa.
- Kontynuować remonty, modernizacje obiektów i pomieszczeń biorąc pod uwagę czynniki ergonomiczne i ekonomiczne.
- Zabezpieczyć środki finansowe na realizację nie wykonanych nakazów PIS MSW i A.
- Wnikliwie badać okoliczności i przyczyny wypadków przy pracy.
- Egzekwować przestrzeganie przepisów, zasad, procedur, instrukcji bezpieczeństwa i higieny pracy